

TEMAT: **PRZEBUDOWA I ROZBUDOWA BUDYNKU WRAZ ZE ZMIANĄ SPOSOBU
UŻYTKOWANI STODOŁY EDUKACYJNEJ NA BUDYNEK
KONFERENCYJNO-EDUKACYJNY**

OPRACOWANIE: **ZMIANA PROJEKTU ARCHITEKTONICZNO-BUDOWLANEGO
ZATWIERDZONEGO DECYZJĄ NR 107/22 Z DNIA 25.01.22 r.**

KATEGORIA
OBIEKTU: **XVI**

LOKALIZACJA: **UL. GRABOWA 3, DZ. NR 395/45, 742/46, 760/43
42-690 BRYNEK
JEDNOSTKA EWIDENCYJNA: 241308_2, OBRĘB: 0002 BRYNEK**

INWESTOR: **PAŃSTWOWE GOSPODARSTWO LEŚNE
LASY PAŃSTWOWE NADLEŚNICTWO BRYNEK
UL. GRABOWA 3, BRYNEK
42-690 TWORÓG**

DATA: **MAJ 2023r.**

ARCHITEKTURA:

PROJEKTANT	MGR INŻ. ARCH. MACIEJ MAŁEK NR UPRAWNIEŃ 40/SLOKK/2014/II	
SPRAWDZAJĄCY	MGR INŻ. ARCH. AGNIESZKA WAWRZYNÓW NR UPRAWNIEŃ 13/SLOKK/2013	

SPIS TREŚCI

1. PODSTAWA OPRACOWANIA
2. PRZEDMIOT OPRACOWANIA
3. ZAKRES OPRACOWANIA
4. STAN ISTNIEJĄCY
 - 4.1. LOKALIZACJA OBIEKTU
 - 4.2. CHARAKTERYSTYKA OGÓLNA OBIEKTU
 - 4.3. FUNKCJA BUDYNKU
 - 4.4. KLASYFIKACJA POŻAROWA OBIEKTU
 - 4.5. DANE LICZBOWE
5. WYBURZENIA I DEMONTAŻE
6. ROZWIĄZANIA ARCHITEKTONICZNO BUDOWLANE
 - 6.1. PODSTAWOWE DANE LICZBOWE
7. OPIS GŁÓWNYCH ELEMENTÓW KONSTRUKCYJNYCH
 - 7.1. FUNDAMENTY
 - 7.2. ŚCIANY I SŁUPY
 - 7.3. NADPROŻA I PODCIĄGI
 - 7.4. DACH
 - 7.5. KOMINY
8. OPIS GŁÓWNYCH ELEMENTÓW WYKOŃCZENIOWYCH
 - 8.1. IZOLACJA PRZECIWWILGOCIOWA
 - 8.2. IZOLACJA CIEPLNA
 - 8.3. OKNA
 - 8.4. DRZWI
 - 8.5. POSADZKI
 - 8.6. WYKOŃCZENIE ŚCIAN
 - 8.7. SUFITY
 - 8.8. ELEWACJA
 - 8.9. DACH
9. PARAMETRY TECHNICZNE PRZEGRÓD BUDOWLANYCH
10. WARUNKI OCHRONY PPOŻ
11. RYSUNKI

OPIS TECHNICZNY

1. PODSTAWA OPRACOWANIA

- Zlecenie Inwestora
- Uzgodnienia z Inwestorem
- Wizja w terenie
- Inwentaryzacja budowlana wykonana
- Projekt koncepcyjny opracowany przez mgr inż. arch Janusza Bocianowskiego
- Obowiązujące przepisy, normy i zasady sztuki budowlanej
- Inwentaryzacja kominiarska
- Aktualna mapa do celów projektowych
- Ekspertyza konstrukcyjna

2. PRZEDMIOT OPRACOWANIA

Przedmiotem opracowania jest projekt budowlany przebudowy i rozbudowy budynku stodoły edukacyjnej przy ul. Grabowej 3 w Brynku.

3. ZAKRES OPRACOWANIA

Zakresem opracowania objęte są następujące prace budowlane:

- dobudowa przedsionka wejściowego w technologii lekkiej drewnianej
- dobudowa pomieszczenia zaplecza (diorama) w technologii murowanej
- **dobudowa pomieszczenia zaplecza i kuchni w technologii murowanej**
- izolacja wodna pozioma i pionowa istniejących ścian fundamentowych stodoły (z pominięciem istniejącej dobudówki sanitarnej)
- docieplenie istniejących ścian fundamentowych stodoły (z pominięciem istniejącej dobudówki sanitarnej)
- docieplenie istniejących ścian zewnętrznych w technologii ETICS (bezpoinowy system ocieplania ścian) (z pominięciem istniejącej dobudówki sanitarnej)
- docieplenie istniejącej połaci dachowej w systemie ocieplenia nakrokwowego wraz z wykonaniem nowego poszycia z blachy (z pominięciem istniejącej dobudówki sanitarnej)
- wymiana obróbek blacharskich dachu wraz z orynnowaniem
- wymiana instalacji odgromowej
- wykonanie nowych warstw podłogi na gruncie w budynku stodoły (z pominięciem istniejącej dobudówki sanitarnej)
- wymiana istniejącej stolarki zewnętrznej
- montaż nowych okien w ścianie szczytowej stodoły
- wykonanie wzmocnień konstrukcyjnych w niezbędnym zakresie
- wykonanie instalacji wewnętrznej pompy ciepła
- wykonanie wewnętrznej instalacji elektrycznej w tym paneli fotowoltaicznych
- wykonanie instalacji ogrzewania podłogowego
- wykonanie instalacji wentylacji mechanicznej

Ocieplenie przegród zewnętrznych budynku zlikwiduje ich wady technologiczne oraz poprawi izolacyjność termiczną budynku. Efektem ekonomicznym będzie zmniejszenie zużycia energii

cieplej oraz zmniejszenie kosztów ogrzewania. Metoda bezspoinowa zapewnia dobre uszczelnienie powierzchni ścian, trwałość uzyskanego ocieplenia, łatwość w wykonaniu i utrzymanie tradycyjnego wyglądu elewacji.

4. STAN ISTNIEJĄCY

4.1. LOKALIZACJA OBIEKTU

Obiekt wolno stojący zlokalizowany na działce nr 395/45 położonej w Brynku przy ul. Grabowej 3. Obiekt zlokalizowany w drugiej linii zabudowy względem ul. Grabowej – dostęp do obiektu poprzez wewnętrzny plac.

Lokalizacja obiektu zgodnie z rysunkiem sytuacyjnym Z01.

4.2. OGÓLNA CHARAKTERYSTYKA BUDOWLANA OBIEKTU

Budynek stodoły edukacyjnej to obiekt jednokondygnacyjny, wolno stojący, przekryty dachem dwuspadowym. Do głównej bryły budynku na planie prostokąta o wymiarach 15,12 x 8,10m od strony północnej dobudowana została w 2012r. część sanitarna o wymiarach 3,75 x 6,53m.

Budynek główny: fundamenty kamienne zagłębione ok. 90cm poniżej terenu, ściany murowane z cegły pełnej spoinowane nieotynkowane gr. 25cm (pilastry o grubości 38cm, portal wejściowy gr. 51cm), dach dwuspadowy o konstrukcji drewnianej (wiązary kratowe) z pełnym deskowaniem pokryty blachą falistą.

Dobudówka sanitarna: Fundamenty żelbetowe ławy o wymiarach 35x45cm, ściany fundamentowe z bloczków betonowych, ściany zewnętrzne dwuwarstwowe (bloczek z betonu komórkowego 18cm + styropian 12cm) $U = 0,2 \text{ W/m}^2\text{K}$, strop drewniany docieplony wełną mineralną gr. 30cm $U = 0,13 \text{ W/m}^2\text{K}$, dach dwuspadowy w konstrukcji drewnianej z pełnym deskowaniem pokryty blachą falistą.

4.3. FUNKCJA BUDYNKU

Obecnie budynek pełni funkcję edukacyjną – obsługa grup zwiedzających ścieżkę edukacyjną, z funkcją wystawienniczą i miejsce do prowadzenia prelekcji wraz z zapleczem sanitarnym. Budynek stodoły jednoprzestrzenne pomieszczenie z kominkiem. Zaplecze sanitarne: toaleta dla niepełnosprawnych (toaleta żeńska), toaleta męska oraz pomieszczenie pomocnicze.

4.4. KLASYFIKACJA POŻAROWA OBIEKTU

Przedmiotowy budynek należy do grupy wysokościowej: niskiej (N). Kategoria zagrożenia ludzi – ZL III – budynek użyteczności publicznej. Klasa odporności pożarowej - „D” - obiekt jednokondygnacyjny.

4.5. DANE LICZBOWE

Powierzchnia użytkowa budynku	120,46m ²
Powierzchnia zabudowy	143,83m ²
Kubatura	760 m ³
Wysokość	6,26 m

5. WYBURZENIA / DEMONTAŻE

W związku z planowaną przebudową obiektu należy wykonać następujące prace rozbiórkowe:

- Demontaż istniejących warstw posadzki na gruncie w części głównej sali
- Demontaż poszycia dachowego do warstwy pełnego deskowania – istniejące deskowanie pozostaje bez zmian
- Demontaż rynien, rur spustowych oraz obróbek blacharskich
- Wyburzenie kominka wewnętrznego
- Wyburzenie komina murowanego w sali głównej
- Wykonanie otworów **drzwiowych** w ścianie szczytowej
- Demontaż jednego skrzydła drzwi wewnętrznych
- Demontaż istniejącej stolarki okiennej i drzwiowej w sali głównej
- Demontaż luksferów w sali głównej

6. ROZWIĄZANIE PROJEKTOWE ARCHITEKTONICZNO BUDOWLANE

W istniejącym budynku zaprojektowano dobudowę dwóch dodatkowych pomieszczeń:

- Przedsionek wejściowy od strony południowo-wschodniej w centralnej części elewacji. Przedsionek o wymiarach zewnętrznych 2,74 x 3,62 m. Przedsionek zlokalizowany zostanie na obecnej powierzchni placu wejściowego przed budynkiem.
- Zaplecze sali (diorama) od strony północno-zachodniej w centralnej części elewacji. Dobudówka o wymiarach zewnętrznych 4,83 x 7,25 m
- **Zaplecze sali z kuchnią od strony południowo-zachodniej (o parametrach dobudówki zaplecza sanitarnego po przeciwnej stronie). Dobudówka o wymiarach zewnętrznych 3,58 x 6,59 m**

Przedsionek wykonany zostanie w lekkiej konstrukcji drewnianej z dachem płaskim.

Wypożyczony zostanie w nowe drzwi frontowe oraz naświetle górne ponad powierzchnią dachu (w obecnej ramie wejściowej). W przedsionku zamontowane zostaną dwie kurtyny powietrzne zapewniające ochronę przed napływem zimnego powietrza z zewnątrz.

Diorama wykonana zostanie w technologii tradycyjnej murowanej z dachem jednospadowym. Dach w konstrukcji drewnianej pokryty papą. W dachu zaprojektowane zostały dwa świetliki dachowe zapewniające odpowiednie doświetlenie nowego pomieszczenia. Pomieszczenie jest na całą szerokość istniejącej ramy wejściowej otwarte na pomieszczenie Sali głównej.

Zaplecze sali z kuchnią wykonane zostanie w technologii tradycyjnej murowanej z dachem dwuspadowym, analogicznie jak istniejące zaplecze sanitarne po drugiej stronie stodoły. Dach w konstrukcji drewnianej pokryty blachodachówką.

W związku z lokalizacją nowych urządzeń instalacji wewnętrznych (centrala wentylacyjna, moduł wewnętrzny pompy ciepła, rozdzielacz ogrzewania podłogowego, szafa rakowa) w centralnej części Sali głównej w miejscu dawnego kominka projektowane jest wykonanie zabudowy murowanej w której umieszczone zostaną wszystkie w/w urządzenia. Rozwiązanie takie pozwoli na zachowanie obecnego wystroju wnętrza (urządzenia schowane zostaną za drzwiami rewizyjnymi w okładzinie drewnianej). W miejscu tym zaprojektowano także nowy komin wewnętrzny z zamkniętą komorą spalania z dostarczeniem powietrza z zewnątrz.

Budynek główny oraz **trzy** nowe dobudówki zostaną w pełnym zakresie ocieplone.

Obiekt docelowo przeznaczony będzie dla 30 osób.

6.1. PODSTAWOWE DANE LICZBOWE

Ilość kondygnacji:

1 (bez zmian)

Wysokość:	6,26 m (bez zmian)
Powierzchnia użytkowa:	167,95 m ²
Powierzchnia całkowita:	214,52 m ²
Kubatura:	1037,52 m ³

Szczegółowe zestawienie powierzchni użytkowych budynku znajduje się na rysunkach rzutów poszczególnych kondygnacji.

7. OPIS GŁÓWNYCH ELEMENTÓW KONSTRUKCYJNYCH

7.1. FUNDAMENTY

Istniejące fundamenty bez zmian.

Projektowane fundamenty – ławy betonowe wg opracowania konstrukcyjnego projektu.

Wewnątrz budynku w miejscu kominka – płyta fundamentowa wg opracowania konstrukcyjnego projektu.

7.2. ŚCIANY I SŁUPY

Istniejące ściany bez zmian.

Projektowane ściany przedsionka – lekka konstrukcja drewniana. Projektowane ściany dioramy i zaplecza – murowane z pustaków ceramicznych poryzowanych. Wewnętrzne ściany konstrukcji kominka cegła pełna.

7.3. NADPROŻA I PODCIĄGI

Podciągi żelbetowe zgodnie z częścią konstrukcyjną opracowania. W ścianach zewnętrznych nowe otwory **drzwiowe** w ścianie szczytowej nadproża stalowe. Szczegóły zgodnie z częścią konstrukcyjną opracowania.

7.4. DACH

Istniejąca konstrukcja więźarów dachowych wzmocniona wg opracowania konstrukcyjnego projektu. Dach nad przedsionkiem płaski w konstrukcji drewnianej. Dach nad dioramą jednospadowy w konstrukcji drewnianej. **Dach nad zapleczem dwuspadowy w konstrukcji drewnianej.**

7.5. KOMINY

Po wyburzeniu istniejącego komina należy wykonać nowy komin dymowy na potrzeby kominka. Komin wykonać z systemowych pustaków ceramicznych. Na dachu zaprojektowano wyrzutnię dachową dla centrali wentylacji mechanicznej.

8. OPIS GŁÓWNYCH ELEMENTÓW WYKOŃCZENIOWYCH

8.1. IZOLACJA PRZECIWWILGOCIOWA

Izolacja pozioma ścian:

- Ściany fundamentowe części sali głównej – należy odtworzyć izolację poziomą metodą odcinkowego cięcia muru. Izolację poziomą należy wykonać na poziomie projektowanej izolacji poziomej posadzki na gruncie. Izolację wykonać przy użyciu systemowych rozwiązań.

Izolacja pionowa ścian oraz izolacja pozioma posadzki na gruncie – 1xpapa.

Izolacja dachu folia wstępnego krycia o wysokich parametrach paro przepuszczalności.

Uwaga! Należy bezwzględnie zapewnić ciągłość izolacji pionowej i poziomej ścian! Izolację wykonywać zgodnie z zaleceniami producenta przy zastosowaniu rozwiązań systemowych.

8.2. IZOLACJA CIEPLNA

Izolacja pozioma posadzki na gruncie – EPS 200 pióro wpust grubości 12cm ($\lambda = 0,036 \text{ W/mK}$).

Izolacja termiczna istniejącego dachu wełna mineralna układana na pełnym deskowaniu ($\lambda = 0,036 \text{ W/mK}$) gr. 23 cm. Wełna układana w dwóch warstwach krzyżowo.

Izolacja termiczna ścian zewnętrznych:

- Izolacja istniejących ścian wełna gr. 20cm ($\lambda = 0,04 \text{ W/mK}$)
- Izolacja projektowanych ścian dioramy i **zaplecza** wełna skalna gr. 20cm ($\lambda = 0,04 \text{ W/mK}$)
- Izolacja ścian wiatrołapu wełna skalna gr. 20cm ($\lambda = 0,04 \text{ W/mK}$)
- Izolacja ścian fundamentowych styropian fundamentowy gr.18cm i 24 cm ($\lambda = 0,04 \text{ W/mK}$)
- **Izolacja ścian fundamentowych od strony zbliżenia na 3 m do granicy działki wełna z hydroizolacją gr.24cm ($\lambda = 0,04 \text{ W/mK}$)**

8.3. OKNA

~~Projektuje się dwa nowe okna w ścianie szczytowej. Okna o wymiarach 75x140 otwierane elektrycznie. Okna drewniane z potrójnym pakietem szybowym ($U_w = \text{min. } 0,9 \text{ W/m}^2\text{K}$) montowane w świetle muru za pomocą taśmy rozprężnej typu trio. Okna w kolorze brązowym.~~

Nad pomieszczeniem dioramy zaprojektowano dwa świetliki kopułowe. Projektuje się dwa nowe okna w dobudówce zaplecza. Okna o wymiarach 100x60. Okna drewniane z potrójnym pakietem szybowym ($U_w = \text{min. } 0,9 \text{ W/m}^2\text{K}$) montowane w świetle muru za pomocą taśmy rozprężnej typu trio. Okna w kolorze brązowym.

8.4. DRZWI

Główne drzwi wejściowe zewnętrzne aluminiowe szklone z dwoma naświetlami bocznymi ciepłe ($U_w = \text{min. } 1,3 \text{ W/m}^2\text{K}$). Drzwi wyposażone w zamek wielopunktowy, samozamykacz z funkcją otwarcia oraz pochwyt obustronny ze stali nierdzewnej długości 180cm. Drzwi w kolorze grafitowym. Projektuje się drzwi wewnętrzne i drzwi zewnętrzne.

8.5. POSADZKI

W nowych pomieszczeniach oraz w Sali głównej zaprojektowano wykończenie posadzki płytkami gresowymi na kleju drewnopodobne. Szczegóły zgodnie z projektem wykonawczym.

W budynku zaprojektowano posadzkę pływającą – wylewka cementowa grubość 6cm, wylewka zbrojona siatką stalową, wylewka ułożona na warstwie rozdzielczej styropianu. W warstwie wylewki zaprojektowana została instalacja ogrzewania podłogowego.

8.6. WYKOŃCZENIE ŚCIAN

W części istniejącej ściany wewnętrzne z cegły pełnej bez tynku – bez zmian. W przedsionku i w dioramie należy ułożyć płytki klinkierowe rozmiarem i kolorem zbliżone do cegły ścian istniejących. **W zapleczu i zapleczu kuchennym ściany tynkowane malowane na biało. Fartuch kuchenny z płytek 30x60 cm, układanych na sztorc.**

Obudowa kominka i szachtu instalacyjnego – cegła pełna + deskowanie – szczegóły wg projektu wykonawczego.

8.7. SUFITY

W Sali głównej sufit bez zmian. W przedsionku wykonać sufit z pełnego deskowania. W dioramie pomiędzy widoczną konstrukcją więźby zamontować pełne deskowanie. Rozmiar desek i kolor dobrać do deskowania w Sali głównej. W zapleczu sufit podwieszany.

8.8. ELEWACJA

Budynek główny podlega termomodernizacji. Część budynku istniejącego (dobudówka sanitarana) – bez zmian. Wykończenie elewacji zgodnie z rysunkami elewacji. Projektuje się:

- Elewację ETICS tynkowaną tynkiem akrylowym w kolorze beżowym
- Elewacja ETICS wykończona płytkami klinkierowymi klejonymi do wetnau. Płytki 6,5x25cm
- Elewacja wentylowana wykończona płytami HPL w kolorze żółtym

Uwaga! Ostateczny dobór materiałów elewacyjnych oraz ich kolorystyka pod nadzorem projektanta.

8.9. DACH

Pokrycie dachu nad salą główną - balachodachówka. Dach nad częścią sanitarną bez zmian. Dach nad przedsionkiem membrana PCW. Dach nad dioramą papa termozgrzewalna. **Dach nad zapleczem blachodachówka.**

9. PARAMETRY TERMICZNE PRZEGRÓD BUDOWLANYCH

Podłoga na gruncie	$U = \min. 0,20 \text{ W/m}^2\text{K}$
Ściana zewnętrzna	$U = \min. 0,19 \text{ W/m}^2\text{K}$
Dach	$U = \min. 0,15 \text{ W/m}^2\text{K}$
Okna	$U_w = \min. 0,9 \text{ W/m}^2\text{K}$
Drzwi	$U_w = \min. 1,3 \text{ W/m}^2\text{K}$
Okna dachowe	$U_w = \min. 1,1 \text{ W/m}^2\text{K}$

10. WARUNKI OCHRONY PRZCIWPOŻAROWEJ

10.1. POWIERZCHNIA, WYSOKOŚĆ I LICZBA KONDYGNACJI

Ilość kondygnacji:	1 (bez zmian)
Wysokość:	6,26 m (bez zmian)
Powierzchnia użytkowa:	167,95 m²
Powierzchnia całkowita:	214,52 m²
Kubatura:	1037,52m³

10.2. ODLEGŁOŚĆ OD OBIEKTÓW SĄSIADUJĄCYCH

Budynek objęty opracowaniem to budynek wolno stojący. Budynek spełnia wymagania wynikające z §271 i §272 warunków technicznych. Najbliższy obiekt zlokalizowany jest w odległości **5,86 m** – jest to budynek na tej samej działce (budynek biurowy stanowiący własność Inwestora). Zgodnie z § 273. ust 1 łączna powierzchnia wewnętrzna tych budynków nie przekracza najmniejszej dopuszczalnej powierzchni strefy pożarowej wymaganej dla każdego ze znajdujących się na tej działce rodzajów budynków. § 249 ust. 6 nie dotyczy budynku niskiego ZL III.

10.3. WYMAGANIA DLA ELEMENTÓW WYKOŃCZENIA WNĘTRZ I WYPOSAŻENIA STAŁEGO

Stałe elementy wyposażenia wnętrz będą co najmniej trudno zapalne odpowiadające wymaganiom Polskiej Normy. Okładziny sufitów oraz sufity podwieszane, w przypadku ich zastosowania, wykonane będą z materiałów niepalnych lub niezapalnych, niekapiących i nieodpadających pod wpływem ognia. W przypadku stosowania materiałów wykończeniowych luźno zwisających, w szczególności w kurtynach, zasłonach, draperiach, kotarach oraz żaluzjach, za łatwo zapalne uważa się materiały, których właściwości określone w badaniach zgodnych z Polskimi Normami odnoszącymi się do zapalności i rozprzestrzeniania płomienia przez wyroby włókiennicze nie spełniają co najmniej jednego z kryteriów:

- $t_i \geq 4s$,
- $t_s \leq 30s$,
- nie następuje przepalenie trzeciej nitki,
- nie występują płonące krople.

10.4. PRZEWIDYWANA GĘSTOŚĆ OBCIĄŻENIA OGNIOWEGO

Do 500MJ/m².

10.5. KATEGORIA ZAGROŻENIA LUDZI

Przedmiotowy budynek należy do grupy wysokościowej: niskiej (N). Kategoria zagrożenia ludzi – ZL III – budynek użyteczności publicznej. Klasa odporności pożarowej - „D” - obiekt jednokondygnacyjny.

10.6. OCENA ZAGROŻENIA WYBUCHEM POMIESZCZEŃ ORAZ PRZESTRZENI ZEWNĘTRZNYCH

W obiekcie nie będą występować pomieszczenia i przestrzenie zagrożone wybuchem.

10.7. PODZIAŁ OBIEKTU NA STREFY POŻAROWE

Obiekt stanowi jedną strefę pożarową.

10.8. KLASA ODPORNOŚCI POŻAROWEJ BUDYNKU ORAZ KLASA ODPORNOŚCI OGNIOWEJ I STOPIEŃ ROZPRZESTRZENIANIA OGNI ELEMENTÓW BUDOWLANÝCH

Budynek został wykonany w klasie "D" odporności pożarowej z elementów NRO.

Wymagana klasa odporności ogniowej elementów budynku dla klasy „D”:

- główna konstrukcja nośna – R30 (NRO)
- konstrukcja dachu - brak wymagań (NRO),
- pokrycie dachu - brak wymagań (NRO),
- ściana wewnętrzna – brak wymagań (NRO),
- ściana zewnętrzna –EI30 (NRO),

Podane powyżej klasy odporności ogniowej dotyczą elementów wraz z uszczelnieniami złączy i dylatacjami.

10.9. ODPORNOŚĆ OGNIOWA ELEMENTÓW BUDYNKU

Wszystkie elementy budynku powinny spełniać wymagania materiału nierozprzestrzeniającego ognia (niepalne i niezapalne). Elementy drewniane konstrukcji i elewacji impregnować NRO. Ze względu na pkt 7.8 przyjmuje się minimalne odporności ogniowe elementów budynku.

10.10. WARUNKI EWAKUACJI, OŚWIECENIE AWARYJNE (BEZPIECZEŃSTWA I EWAKUACYJNE) ORAZ PRZESZKODOWE

Z budynku zapewnione jest bezpieczne wyjście na zewnątrz drzwiami o szerokości przejścia w świetle 190x225 (w tym jedno skrzydło min. 90x225).

10.11. DOBÓR URZĄDZEŃ PRZECIWPOŻAROWYCH W OBIEKCIE

Zgodnie z obowiązującymi przepisami przeciwpożarowymi i techniczno-budowlanymi, w celu zapewnienia odpowiedniego poziomu bezpieczeństwa pożarowego wyposaża się w następujące urządzenia przeciwpożarowe:

- **instalację awaryjnego oświetlenia ewakuacyjnego:** instalacja ta zostanie wykonana zgodnie z PN-EN 1838 oraz PN-EN 50172 – natężenie 1Lux, w pobliżu urządzeń przeciwpożarowych min. 5Lux, czas działania 60min. – lampy posiadać będą funkcję auto-test.

Wszystkie urządzenia przeciwpożarowe zostaną wykonane na podstawie projektów uzgodnionych z rzeczoznawcą ds. zabezpieczeń przeciwpożarowych.

10.12. WYPOSAŻENIA BUDYNKU W GAŚNICE

Strefę pożarową objętą opracowaniem należy wyposażyć w gaśnice proszkowe cztero- lub sześciokilogramowe do gaszenia pożarów grupy ABC. Długość dojścia nie przekroczyć 30m. Jedna jednostka masy środka gaśniczego 2kg lub 3 dm³ zastosowanego w gaśnicach przypadać będzie na każde 100m² powierzchni.

10.13. ZAOPATRZENIE W WODĘ DO ZEWNĘTRZNEGO GASZENIA POŻARU

Należy zapewnić niezbędną ilość wody – 10dm³/s. Wodę do celów przeciwpożarowych zapewnia hydrant zewnętrzny DN80 o wydajności nominalnej 10dm³/s. Hydrant zlokalizowany został w odległości co najmniej od 5m do 75m od budynku. Hydrant oznakowany zostanie zgodnie z PN

10.14. DROGI POŻAROWE

Nie dotyczy.

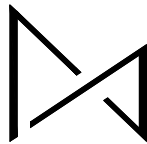
opracował
mgr inż. arch. Maciej Małek

SPIS RYSUNKÓW

Lp	Nazwa rysunku	Skala
Z01	PROJEKT ZAGOSPODAROWANIA TERENU	1:500
Ai01	LEGENDA PRZEGRÓD – INWENTARYZACJA / WYBURZENIA	-
Ai01	RZUT PRZYZIEMIA – INWENTARYZACJA / WYBURZENIA	1:100
Ai02	RZUT DACHU – INWENTARYZACJA / WYBURZENIA	1:100
Ai03	ELEWACJE – INWENTARYZACJA / WYBURZENIA	1:100
Ai04	ELEWACJE – INWENTARYZACJA / WYBURZENIA	1:100
Ai05	PRZEKRÓJ – INWENTARYZACJA / WYBURZENIA	1:100
AP01	LEGENDA PRZEGRÓD – PROJEKT	-
AP02	RZUT PRZYZIEMIA – PROJEKT	1:100
AP03	RZUT DACHU – PROJEKT	1:100
AP04	ELEWACJE – PROJEKT	1:100
AP05	ELEWACJE – PROJEKT	1:100
AP06	PRZEKROJE – PROJEKT	1:100

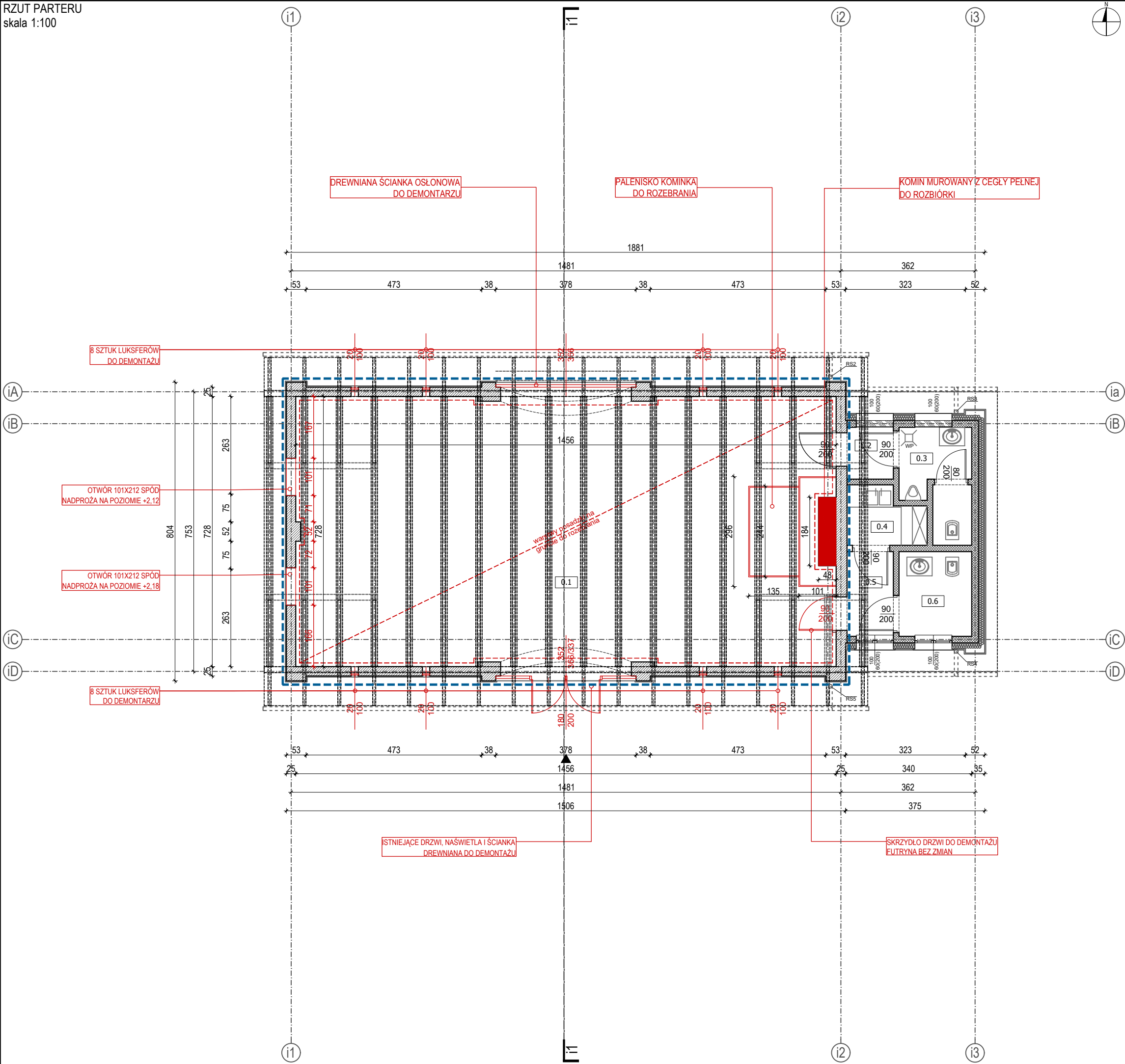
OPIS WARSTW

i1	PODŁOGA NA GRUNCIE
	DREWNIANA Z BTUKU DREWNIANEGO
i2	DACH NAD SALĄ GŁÓWNA
	POKRYCIE DACHOWE
13 CM	KROKWIE DREWNIANE 13x8
	PAROIZOLACJA
	ISTNIEJĄCE DESKOWANIE
	ISTNIEJĄCE WIĄZARY KRATOWE
iA	ŚCIANA ZEWNĘTRZNA DWUWARSTWOWA
25 CM	ISTNIEJĄCA ŚCIANA ZEWNĘTRZNA Z CEGŁY PEŁNEJ
iE	ISTNIEJĄCA ŚCIANA FUNDAMENTOWA
	OBRZUTKA CEMENTOWA
	PAPA
25 / 38 CM	ISTNIEJĄCA ŚCIANA FUNDAMENTOWA
	OBRZUTKA CEMENTOWA
	PAPA



STUDIO ARCHITEKTURY MMA MACIEJ MAŁEK
UL. SŁONECZNA 15A, SIEMIANOWICE ŚLĄSKIE 41-103
MAIL: ARCH.MACIEJ.MALEK@GMAIL.COM, TEL: 602159381
NIP: 6431682065, REGON: 383592200

NAZWA PROJEKTU	ZMIANA PROJEKTU PRZEBUDOWA I ROZBUDOWA BUDYNKU STODOŁY EDUKACYJNEJ NA BUDYNEK KONFERENCYJNO - EDUKACYJNY			
ADRES	Brynek , ul. Grabowa 2, 42-690 Tworóg dz. nr 742/46; 395/45, 760/43 jed. ew. 241308_2, obręb 0002 Brynek			
INWESTOR	PAŃSTWOWE GOSPODARSTWO LEŚNE LASY PAŃSTWOWE NADLEŚNICTWO BRYNEK Brynek , ul. Grabowa 2, 42-690 Tworóg			
	IMIĘ I NAZWISKO	NR UPR.		PODPIS
PROJEKTOWAŁ ARCHITEKT	mgr inż. arch. M. Małek	40/SLOKK/2014/II		
OPRACOWAŁA	mgr inż. arch. K. Jachym			
	mgr inż. arch. A. Wawrzynów	13/SLOKK/2013		
DATA	NR PROJEKTU	BRANŻA	STADIUM	SKALA
05.2023	2303/140	ARCHITEKTURA	PB	-
TYTUŁ RYSUNKU	OPIS WARSTW INWENTARYZACJA WYBURZENIA			WERSJA RYS.
				W01
	Niniejszy projekt chroniony jest prawem autorskim. Rysunek ani żaden jego fragment nie mogą być reprodukowane, powielane lub wykorzystywane do innych celów bez pisemnej zgody autorów.			NR RYSUNKU
				Ai01



NR	NAZWA	POW. UŻYT. (m2)	WYSOKOŚĆ (m)
0.1	SALA GŁÓWNA	103.82	4.69
0.2	PRZEDSIONEK TOALETA MĘSKA	1.75	2.64
0.3	TOALETA MĘSKA	4.87	2.64
0.4	POM. GOSP.	3.00	2.64
0.5	KORYTARZ	2.85	2.64
0.6	TOALETA DAMSKA / NP	4.17	2.64
ŁĄCZNIE		120.46	

LEGENDA	
---	ZAKRES OPRACOWANIA
	ISTNIEJĄCE ŚCIANY KONSTRUKCYJNE - CEGŁA PEŁNA
	ISTNIEJĄCE ŚCIANY - BETON KOMÓRKOWY ODM. 600
	PLANOWANE WYBURZENIA

UWAGI

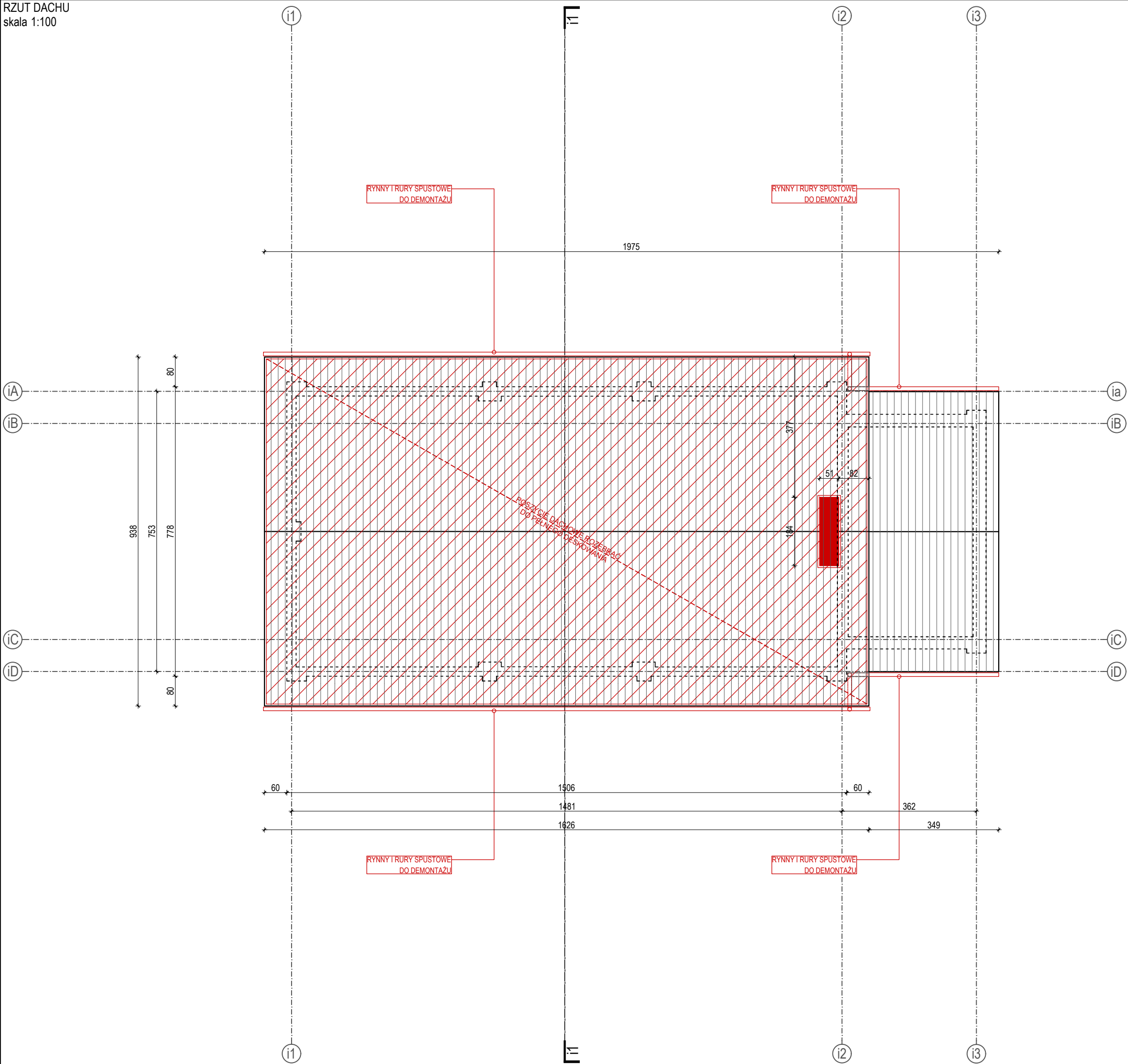
1. Wszelkie przebiegi (lokalizacja i wielkość) należy sprawdzić z projektami branżowymi.
2. Wszystkie prace należy prowadzić zgodnie ze sztuką budowlaną, wiedzą techniczną oraz obowiązującymi przepisami w tym techniczno - budowlanymi.
3. Wszystkie wymiary należy zweryfikować na budowie.
4. Wszystkie materiały budowlane powinny posiadać atesty dopuszczające do stosowania w budownictwie, powinny być stosowane zgodnie z ich przeznaczeniem oraz instrukcjami dostarczonymi przez producenta.
5. Wszystkie materiały zastosowane w obiekcie powinny posiadać właściwości nierozprzestrzeniania ognia (NRO) potwierdzone stosownymi aprobatami i certyfikatami.
6. Projekt architektury rozpatrywać łącznie z projektami branżowymi konstrukcji i instalacji. W razie stwierdzenia rozbieżności pomiędzy projektami branżowymi należy kontaktować się z projektantem.
7. Ostateczny dobór kolorystyki wszystkich elementów pod ścisłym nadzorem projektanta.
8. W razie jakichkolwiek niejasności należy skontaktować się z projektantem.
9. Wszelkie odstępstwa i zmiany w projekcie wymagają aprobaty projektanta.



STUDIO ARCHITEKTURY MMA MACIEJ MAŁEK
UL. SŁONECZNA 15A, SIEMIANOWICE ŚLĄSKIE 41-103
MAIL: ARCH.MACIEJ.MALEK@GMAIL.COM, TEL: 602159381
NIP: 6431682065, REGON: 383592200

NAZWA PROJEKTU	ZMIANA PROJEKTU PRZEBUDOWA I ROZBUDOWA BUDYNKU STODOŁY EDUKACYJNEJ NA BUDYNEK KONFERENCYJNO - EDUKACYJNY			
ADRES	Brynek , ul. Grabowa 2, 42-690 Tworóg dz. nr 742/46; 395/45, 760/43 jed. ew. 241308_2, obręb 0002 Brynek			
INWESTOR	PAŃSTWOWE GOSPODARSTWO LEŚNE LASY PAŃSTWOWE NADLEŚNICTWO BRYNEK Brynek , ul. Grabowa 2, 42-690 Tworóg			
	IMIĘ I NAZWISKO	NR UPR.	PODPIS	
PROJEKTOWAŁ ARCHITEKT	mgr inż. arch. M. Małek	40/SLOKK/2014/II		
OPRACOWAŁA	mgr inż. arch. K. Jachym			
	mgr inż. arch. A. Wawrzynów	13/SLOKK/2013		
DATA	NR PROJEKTU	BRANŻA	STADIUM	SKALA
05.2023	2303/140	ARCHITEKTURA	PB	1:100
TYTUŁ RYSUNKU	RZUT PARTERU INWENTARYZACJA WYBURZENIA			WERSJA RYS.
				W01
Niniejszy projekt chroniony jest prawem autorskim. Rysunek ani żaden jego fragment nie mogą być reprodukowane, powielane lub wykorzystywane do innych celów bez pisemnej zgody autorów.				NR RYSUNKU Ai02

RZUT DACHU
skala 1:100



LEGENDA

ZAKRES OPRACOWANIA

ISTNIEJĄCE ŚCIANY KONSTRUKCYJNE - CEGŁA PEŁNA

ISTNIEJĄCE ŚCIANY - BETON KOMÓRKOWY ODM. 600

PLANOWANE WYBURZENIA

UWAGI

1. Wszelkie przebiecia (lokalizacja i wielkość) należy sprawdzić z projektami branżowymi.

2. Wszystkie prace należy prowadzić zgodnie ze sztuką budowlaną, wiedzą techniczną oraz obowiązującymi przepisami w tym techniczno - budowlanymi.

3. Wszystkie wymiary należy zweryfikować na budowie.

4. Wszystkie materiały budowlane powinny posiadać atesty dopuszczające do stosowania w budownictwie, powinny być stosowane zgodnie z ich przeznaczeniem oraz instrukcjami dostarczonymi przez producenta.

5. Wszystkie materiały zastosowane w obiekcie powinny posiadać właściwości nierozprzestrzeniania ognia (NRO) potwierdzone stosownymi aprobatami i certyfikatami.

6. Projekt architektury rozpatrywać łącznie z projektami branżowymi konstrukcji i instalacji. W razie stwierdzenia rozbieżności pomiędzy projektami branżowymi należy skontaktować się z projektantem.

7. Ostateczny dobór kolorystyki wszystkich elementów pod ścisłym nadzorem projektanta.

8. W razie jakichkolwiek niejasności należy skontaktować się z projektantem.

9. Wszelkie odstępstwa i zmiany w projekcie wymagają aprobaty projektanta.

STUDIO ARCHITEKTURY MMA MACIEJ MAŁEK

UL. SŁONECZNA 15A, SIEMIANOWICE ŚLĄSKIE 41-103

MAIL: ARCH.MACIEJ.MALEK@GMAIL.COM, TEL: 602159381

NIP: 6431682065, REGON: 383592200

NAZWA PROJEKTU

ZMIANA PROJEKTU
PRZEBUDOWA I ROZBUDOWA BUDYNKU STODOŁY EDUKACYJNEJ NA
BUDYNEK KONFERENCYJNO - EDUKACYJNY

ADRES

Brynek , ul. Grabowa 2, 42-690 Tworóg
dz. nr 742/46; 395/45, 760/43 jed. ew. 241308_2, obręb 0002 Brynek

INWESTOR

PAŃSTWOWE GOSPODARSTWO LEŚNE LASY PAŃSTWOWE
NADLEŚNICTWO BRYNEK
Brynek , ul. Grabowa 2, 42-690 Tworóg

PROJEKTOWAŁ ARCHITEKT

mgr inż. arch. M. Małek

OPRACOWAŁA

mgr inż. arch. K. Jachym

mgr inż. arch. A. Wawrzynów

DATA

05.2023

NR PROJEKTU

2303/140

BRANŻA

ARCHITEKTURA

STADIUM

PB

SKALA

1:100

TYTUŁ RYSUNKU

RZUT DACHU
INWENTARYZACJA | WYBURZENIA

WERSJA RYS.

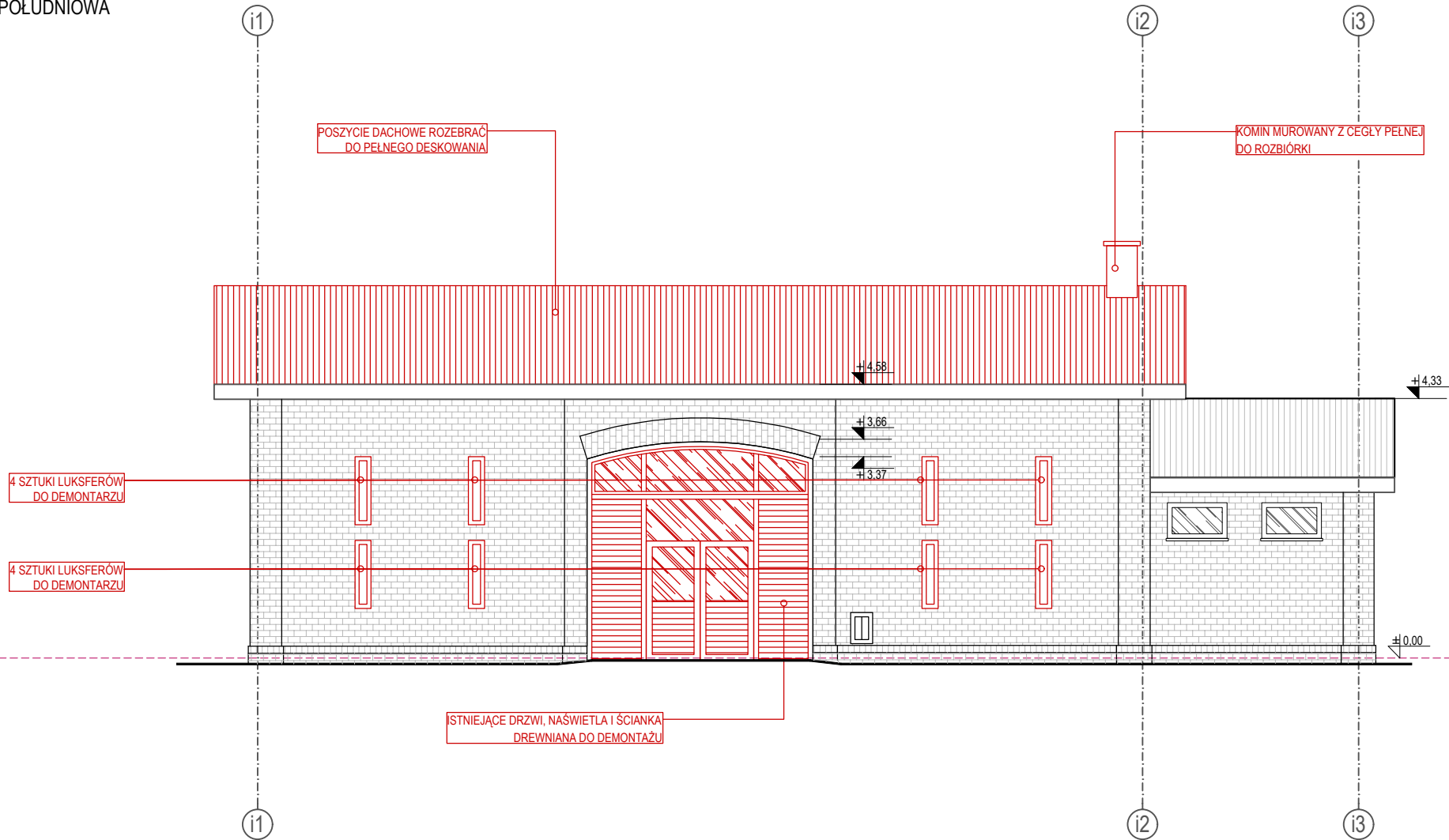
W01

NR RYSUNKU

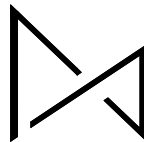
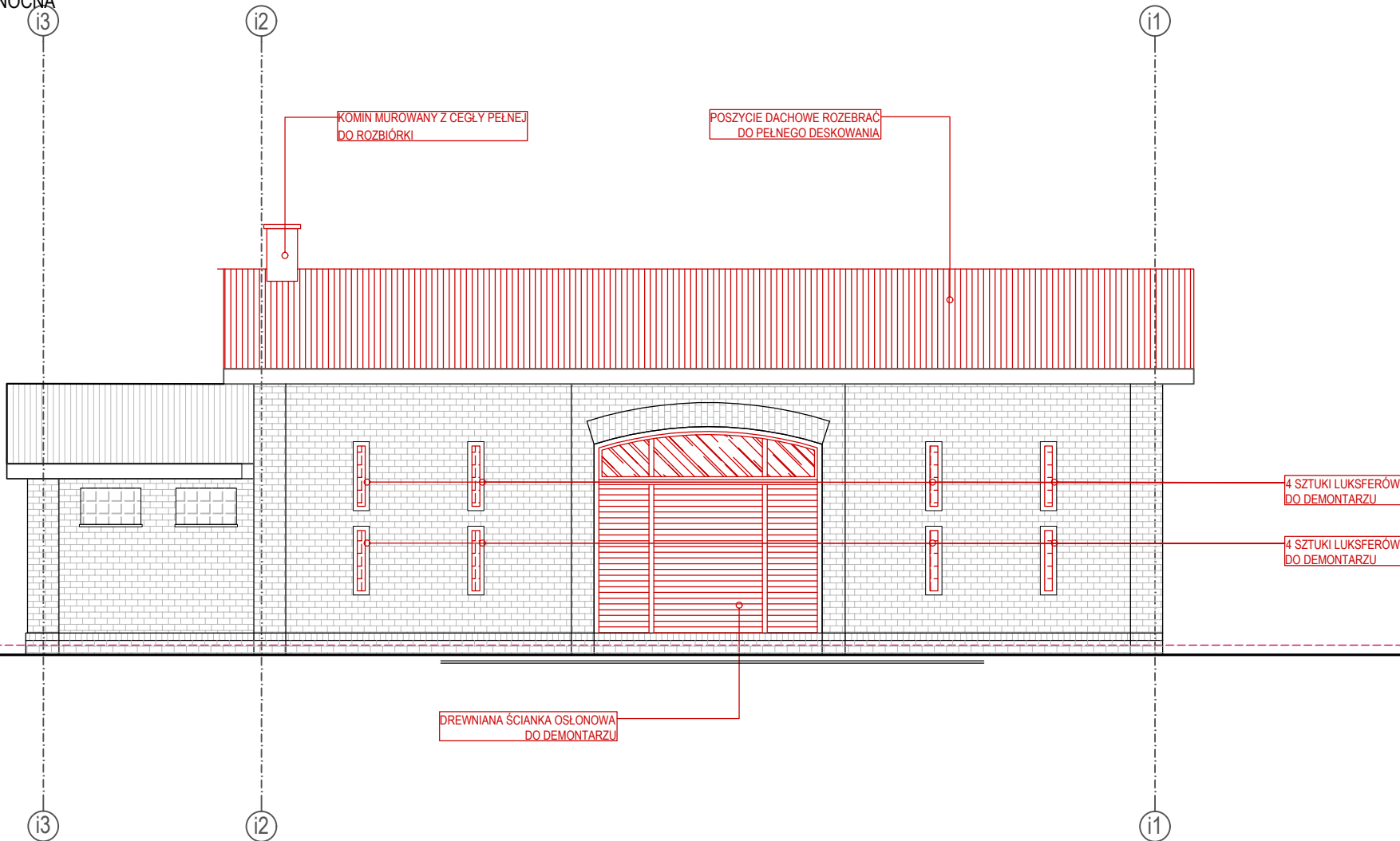
Ai03

Niniejszy projekt chroniony jest prawem autorskim. Rysunek ani żaden jego fragment nie mogą być reprodukowane, powielane lub wykorzystywane do innych celów bez pisemnej zgody autorów.

ELEWACJA FRONTOWA - POŁUDNIOWA
skala 1:100



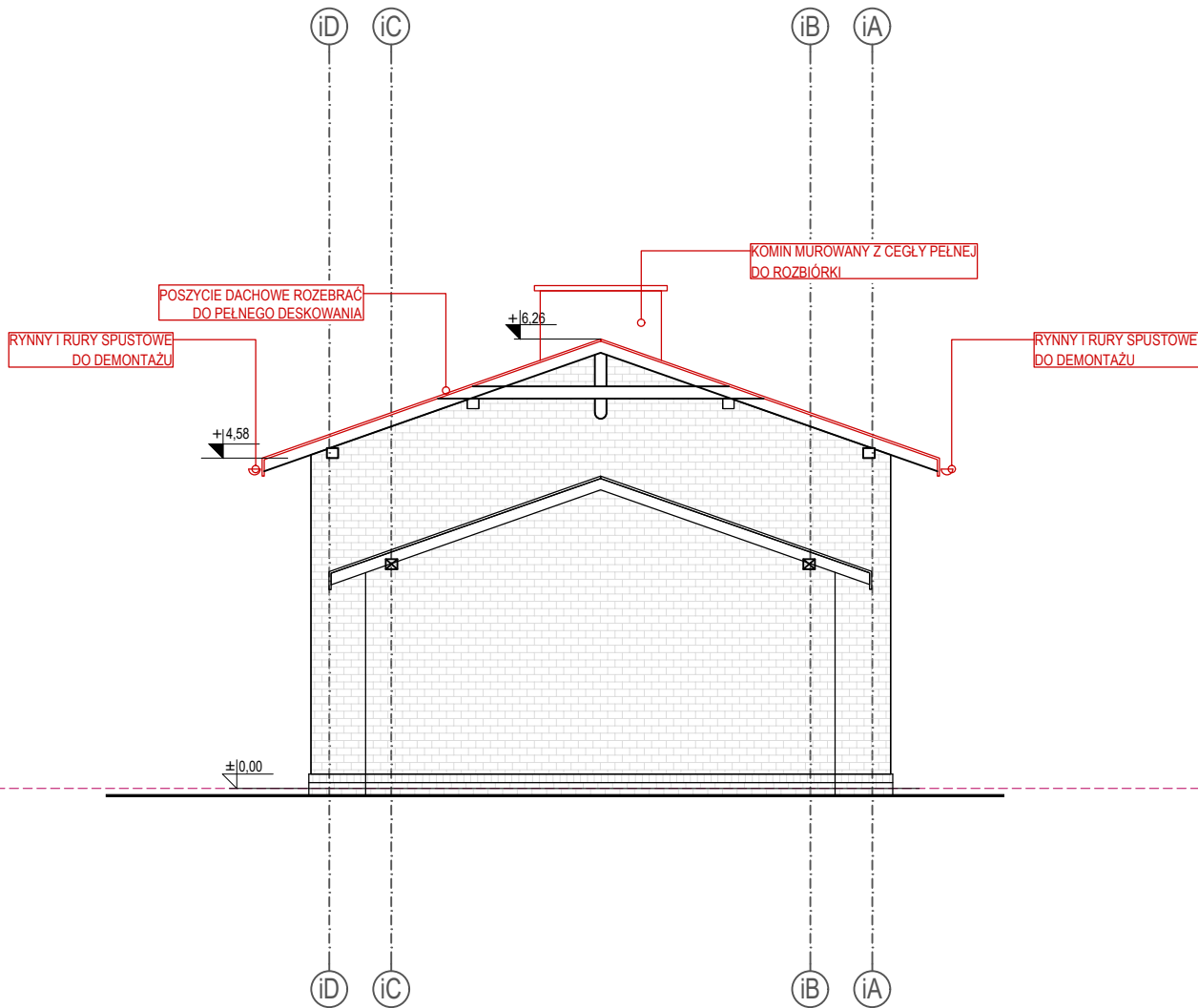
ELEWACJA TYLNA - PÓŁNOCNA
skala 1:100



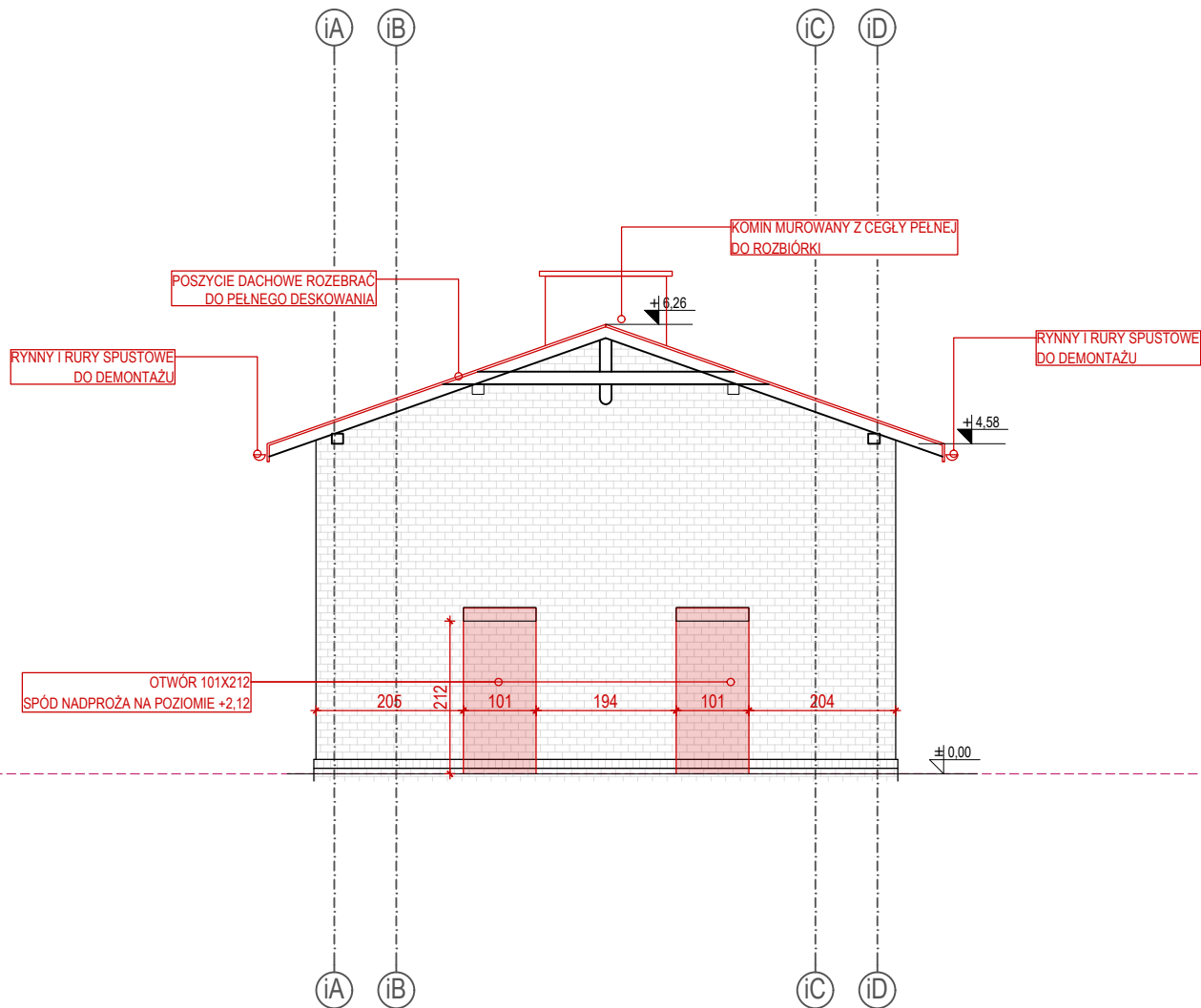
STUDIO ARCHITEKTURY MMA MACIEJ MAŁEK
UL. SŁONECZNA 15A, SIEMIANOWICE ŚLĄSKIE 41-103
MAIL: ARCH.MACIEJ.MALEK@GMAIL.COM, TEL: 602159381
NIP: 6431682065, REGON: 383592200

NAZWA PROJEKTU	ZMIANA PROJEKTU PRZEBUDOWA I ROZBUDOWA BUDYNKU STODOŁY EDUKACYJNEJ NA BUDYNEK KONFERENCYJNO - EDUKACYJNY			
ADRES	Brynek , ul. Grabowa 2, 42-690 Tworóg dz. nr 742/46; 395/45, 760/43 jed. ew. 241308_2, obręb 0002 Brynek			
INWESTOR	PAŃSTWOWE GOSPODARSTWO LEŚNE LASY PAŃSTWOWE NADLEŚNICTWO BRYNEK Brynek , ul. Grabowa 2, 42-690 Tworóg			
	IMIĘ I NAZWISKO		NR UPR.	PODPIS
PROJEKTOWAŁ ARCHITEKT	mgr inż. arch. M. Małek		40/SLOKK/2014/II	
OPRACOWAŁA	mgr inż. arch. K. Jachym			
	mgr inż. arch. A. Wawrzynów		13/SLOKK/2013	
DATA	NR PROJEKTU	BRANŻA	STADIUM	SKALA
05.2023	2303/140	ARCHITEKTURA	PB	1:100
TYTUŁ RYSUNKU	ELEACJA FRONT/TYL - PD/PN INWENTARYZACJA WYBURZENIA			WERSJA RYS.
Niniejszy projekt chroniony jest prawem autorskim. Rysunek ani żaden jego fragment nie mogą być reprodukowane, powielane lub wykorzystywane do innych celów bez pisemnej zgody autorów.				W01
				NR RYSUNKU
				Ai04

ELEWACJA BOCZNA - WSCHODNIA
skala 1:100



ELEWACJA BOCZNA - ZACHODNIA
skala 1:100





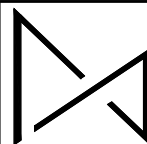
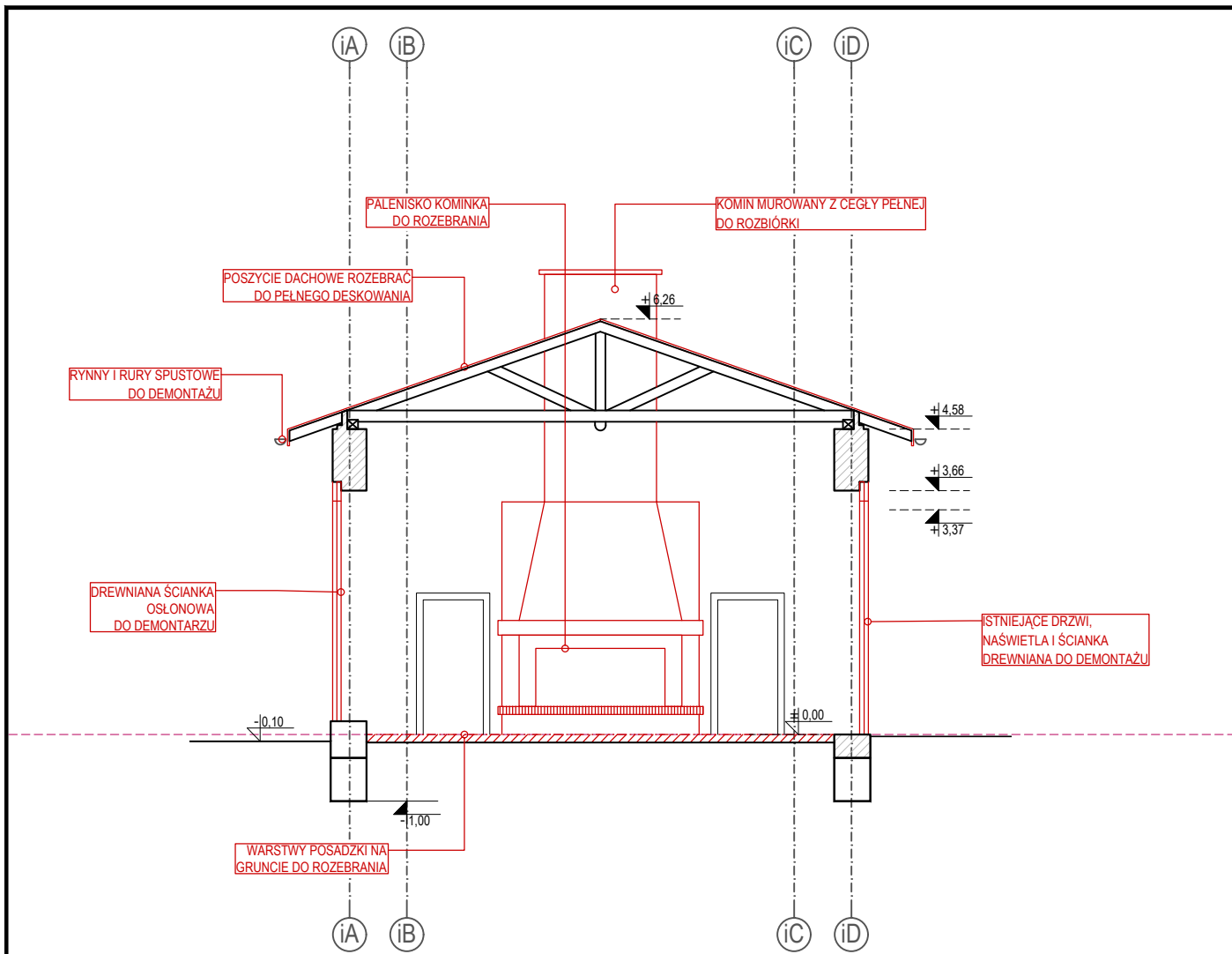
STUDIO ARCHITEKTURY MMA MACIEJ MAŁEK

UL. SŁONECZNA 15A, SIEMIANOWICE ŚLĄSKIE 41-103

MAIL: ARCH.MACIEJ.MALEK@GMAIL.COM, TEL: 602159381

NIP: 6431682065, REGON: 383592200

NAZWA PROJEKTU	ZMIANA PROJEKTU PRZEBUDOWA I ROZBUDOWA BUDYNKU STODOŁY EDUKACYJNEJ NA BUDYNEK KONFERENCYJNO - EDUKACYJNY			
ADRES	Brynek , ul. Grabowa 2, 42-690 Tworóg dz. nr 742/46; 395/45, 760/43 jed. ew. 241308_2, obręb 0002 Brynek			
INWESTOR	PAŃSTWOWE GOSPODARSTWO LEŚNE LASY PAŃSTWOWE NADLEŚNICTWO BRYNEK Brynek , ul. Grabowa 2, 42-690 Tworóg			
	IMIĘ I NAZWISKO	NR UPR.		PODPIS
PROJEKTOWAŁ ARCHITEKT	mgr inż. arch. M. Małek	40/SLOKK/2014/II		
OPRACOWAŁA	mgr inż. arch. K. Jachym			
	mgr inż. arch. A. Wawrzynów	13/SLOKK/2013		
DATA	NR PROJEKTU	BRANŻA	STADIUM	SKALA
05.2023	2303/140	ARCHITEKTURA	PB	1:100
TYTUŁ RYSUNKU	ELEACJA BOCZNE - WSCH/ZACH INWENTARYZACJA WYBURZENIA			WERSJA RYS.
Niniejszy projekt chroniony jest prawem autorskim. Rysunek ani żaden jego fragment nie mogą być reprodukowane, powielane lub wykorzystywane do innych celów bez pisemnej zgody autorów.				W01
				NR RYSUNKU
				Ai05



STUDIO ARCHITEKTURY MMA MACIEJ MAŁEK
UL. SŁONECZNA 15A, SIEMIANOWICE ŚLĄSKIE 41-103
MAIL: ARCH.MACIEJ.MALEK@GMAIL.COM, TEL: 602159381
NIP: 6431682065, REGON: 383592200

NAZWA PROJEKTU	ZMIANA PROJEKTU PRZEBUDOWA I ROZBUDOWA BUDYNKU STODOŁY EDUKACYJNEJ NA BUDYNEK KONFERENCYJNO - EDUKACYJNY			
ADRES	Brynek , ul. Grabowa 2, 42-690 Tworóg dz. nr 742/46; 395/45, 760/43 jed. ew. 241308_2, obręb 0002 Brynek			
INWESTOR	PAŃSTWOWE GOSPODARSTWO LEŚNE LASY PAŃSTWOWE NADLEŚNICTWO BRYNEK Brynek , ul. Grabowa 2, 42-690 Tworóg			
	IMIĘ I NAZWISKO	NR UPR.		PODPIS
PROJEKTOWAŁ ARCHITEKT	mgr inż. arch. M. Małek	40/SLOKK/2014/II		
OPRACOWAŁA	mgr inż. arch. K. Jachym			
	mgr inż. arch. A. Wawrzynów	13/SLOKK/2013		
DATA	NR PROJEKTU	BRANŻA	STADIUM	SKALA
05.2023	2303/140	ARCHITEKTURA	PB	1:100
TYTUŁ RYSUNKU	PRZEKOROJE A-A, 1-1 INWENTARYZACJA WYBURZENIA			WERSJA RYS. W01
Niniejszy projekt chroniony jest prawem autorskim. Rysunek ani żaden jego fragment nie mogą być reprodukowane, powielane lub wykorzystywane do innych celów bez pisemnej zgody autorów.				NR RYSUNKU Ai06

1	PODŁOGA NA GRUNCIE - U = 0,22 W/m2K
2 CM	WARSTWA WYKOŃCZENIOWA - POSADZKA
6 CM	WYLEWKA CEMENTOWA ZBROJONA SIATKĄ
	FOLIA PE
12 CM	PŁYTY EPS 200 PIÓRO / WPUST (λ = 0,036 W/mK)
	PAPA
12 CM	CHUDY BETON B15 (C12/15)
30 CM	PODSYPKA Z POSPOLKI ZAGĘSZCZONA WARSTWAMI
	GRUNT RODZIMY
2	DACH NAD SALĄ GŁÓWNĄ - U = 0,15 W/m2K
	BLACHODACHÓWKA
4 CM	ŁATY 4x6
3 CM	KONTRŁATY 3x5
	FOLIA WSTĘPNEGO KRYCIA PAROPRZEPUSZCZALNA
10 CM	WEŁNA MINERLANA (λ = 0,036 W/mK) UKŁADANA MIĘDZY DREWNIANĄ KONSTRUKCJĄ
10 CM	KROKWIE DREWNIANE 10x8
13 CM	WEŁNA MINERLANA (λ = 0,036 W/mK) UKŁADANA MIĘDZY DREWNIANĄ KONSTRUKCJĄ
13 CM	KROKWIE DREWNIANE 13x8
	PAROIZOLACJA
	ISTNIEJĄCE DESKOWANIE
	ISTNIEJĄCE WIĄZARY KRATOWE
3	DACH NAD DIORAMĄ - U = 0,15 W/m2K
	2x PAPA TERMOZGRZEWAŁNA
20 CM	STYROPAPA (λ = 0,036 W/mK)
	PAROIZOLACJA
3 CM	PEŁNE DESKOWANIE
22 CM	KROKWIE DREWNIANE 22x12
4	DACH NAD PRZEDSIONKIEM - U = 0,15 W/m2K
	MEMBRANA PCW
	GEOWŁÓKNINA
3 CM	PŁYTA OSB
4 CM	ŁATY DREWNIANE 6x10/40 - SPADEK
20 CM	KROKWIE DREWNIANE 20x8
20 CM	WEŁNA MINERLANA (λ = 0,036 W/mK) UKŁADANA MIĘDZY DREWNIANĄ KONSTRUKCJĄ
	PAROIZOLACJA
	PEŁNE DESKOWANIE
4a	DACH NAD PRZEDSIONKIEM - U = 0,15 W/m2K
	MEMBRANA PCW
	GEOWŁÓKNINA
3 CM	PŁYTA OSB
4-1 CM	ŁATY DREWNIANE 60 x 10/40 - SPADEK
20 CM	KROKWIE DREWNIANE 20x8
20 CM	WEŁNA MINERLANA (λ = 0,036 W/mK) UKŁADANA MIĘDZY DREWNIANĄ KONSTRUKCJĄ
	PAROIZOLACJA
	PEŁNE DESKOWANIE
4b	DACH NAD PRZEDSIONKIEM
	MEMBRANA PCW
	GEOWŁÓKNINA
3 CM	PŁYTA OSB
4-1 CM	ŁATY DREWNIANE 60 x 10/40 - SPADEK
20 CM	KROKWIE DREWNIANE 20x8
	GEOWŁÓKNINA Q> 200 g/m
4 CM	ŁATY DREWNIANE 60x40
1 CM	PŁYTY HPL
5	DACH NAD ZAPLECZEM - U = 0,15 W/m2K
	BLACHODACHÓWKA
4 CM	ŁATY 4x6
3 CM	KONTRŁATY 3x5
	FOLIA WSTĘPNEGO KRYCIA PAROPRZEPUSZCZALNA
18 CM	KROKWIE DREWNIANE 8x18
20 CM	JĘTKI DREWNIANE 8x20
15 CM	WEŁNA MINERLANA (λ = 0,036 W/mK) POMIĘDZY JĘTKAMI
15 CM	WEŁNA MINERLANA (λ = 0,036 W/mK) PODWIESZANA POD JĘTKAMI
	PAROIZOLACJA
	SUFIT PODWIESZANY GKB/GKBI

OPIS WARSTW	
A1	ŚCIANA ZEWNĘTRZNA DWUWARSTWOWA U = 0,19 W/m2K
25 CM	ISTNIEJĄCA ŚCIANA ZEWNĘTRZNA Z CEGŁY PEŁNEJ
20 CM	WEŁNA MINERALNA (λ = 0,04 W/mK)
2 CM	PŁYTKA KLINKIEROWA NA KLEJU
A2	ŚCIANA ZEWNĘTRZNA DWUWARSTWOWA U = 0,19 W/m2K
25 CM	ISTNIEJĄCA ŚCIANA ZEWNĘTRZNA Z CEGŁY PEŁNEJ
20 CM	WEŁNA MINERALNA (λ = 0,04 W/mK)
2 CM	TYNK AKRYLOWY NA SIATCE
B	ŚCIANA ZEWNĘTRZNA DWUWARSTWOWA U = 0,19 W/m2K
2 CM	TYNK CEMENTOWY + GŁADŹ, MALOWANE FARBĄ CERAMICZNĄ W KOLORZE BIAŁYM
25 CM	PROJEKTOWANA ŚCIAN CERAMIKA PORYZOWANA
15 CM	WEŁNA MINERALNA (λ = 0,035 W/mK)
2 CM	TYNK AKRYLOWY NA SIATCE
C	ŚCIANA ZEWNĘTRZNA SZKILETOWA U = 0,19 W/m2K
2 CM	PŁYTKA KLINKIEROWA NA KLEJU
1,5 CM	PŁYTA OSB
	FOLIA PAROIZOLACYJNA
20 CM	SŁUPKI DREWNIANE / WEŁNA MINERALNA (λ = 0,04 W/mK)
20 CM	SŁUPKI DREWNIANE / WEŁNA MINERALNA (λ = 0,04 W/mK)
	WIATROIZOLACJA
4 CM	PODKONSTRUKCJA POD PŁYTY ELEWACYJNE PIONOWE ŁATY DREWNIANE 4x6
1 CM	PŁYTY ELEWACYJNE HPL
C1	ŚCIANA ZEWNĘTRZNA SZKILETOWA U = 0,19 W/m2K (przedsionek)
2 CM	PŁYTKA KLINKIEROWA NA KLEJU
2,5 CM	PŁYTA OSB
	FOLIA PAROIZOLACYJNA
20 CM	SŁUPKI DREWNIANE / WEŁNA MINERALNA (λ = 0,04 W/mK)
2,5 CM	PŁYTA OSB
	WIATROIZOLACJA
4 CM	PODKONSTRUKCJA POD PŁYTY ELEWACYJNE PIONOWE ŁATY DREWNIANE 4x6
1 CM	PŁYTY ELEWACYJNE HPL
C2	ŚCIANA ZEWNĘTRZNA SZKILETOWA (przedsionek)
1 CM	PŁYTY ELEWACYJNE HPL
4 cm	PODKONSTRUKCJA POD PŁYTY ELEWACYJNE PIONOWE ŁATY DREWNIANE 4x6
2,5 CM	PŁYTA OSB
	FOLIA PAROIZOLACYJNA
20 CM	SŁUPKI DREWNIANE / WEŁNA MINERALNA (λ = 0,04 W/mK)
2,5 CM	PŁYTA OSB
	WIATROIZOLACJA
4 CM	PODKONSTRUKCJA POD PŁYTY ELEWACYJNE PIONOWE ŁATY DREWNIANE 4x6
1 CM	PŁYTY ELEWACYJNE HPL
C3	COKÓŁ ŚCIANY SZKILETOWEJ U = 0,19 W/m2K (przedsionek)
2 CM	PŁYTKA KLINKIEROWA NA KLEJU
	SIATKA + KLEJ, POWINNA NACHODZIĆ NA OSB ABY UNIKNĄĆ PĘKNIĘĆ
25 CM	FUNDAMENT ŻELBETOWY
2,5 CM	PŁYTA OSB
	WIATROIZOLACJA
6 CM	XPS (λ = 0,029 W/mK) / PODKONSTRUKCJA POD PŁYTY ELEWACYJNE PIONOWE ŁATY DREWNIANE 4x6
1 CM	PŁYTY ELEWACYJNE HPL
C4	FUNDAMENT ŚCIANY SZKILETOWEJ U = 0,19 W/m2K (przedsionek)
	FOLIA KUBEŁKOWA
6 CM	XPS (λ = 0,029 W/mK)
	PAPA
25 CM	FUNDAMENT ŻELBETOWY
	PAPA

D	PROJEKTOWANA ŚCIANA FUNDAMENTOWA
2 CM	PŁYTKA KLINKIEROWA NA KLEJU - COKÓŁ POWYŻEJ GRUNTU
	FOLIA KUBEŁKOWA
20 CM	STYROPIAN FUNDAMENTOWY (λ = 0,04 W/mK)
	PAPA
25 CM	ŚCIANA FUNDAMENTOWA
	PAPA
E	ISTNIEJĄCA ŚCIANA FUNDAMENTOWA
2 CM	PŁYTKA KLINKIEROWA NA KLEJU - COKÓŁ POWYŻEJ GRUNTU
	FOLIA KUBEŁKOWA
20 CM	STYROPIAN FUNDAMENTOWY (λ = 0,04 W/mK)
	OBRZUTKA CEMENTOWA
	PAPA
25 / 38 CM	ISTNIEJĄCA ŚCIANA FUNDAMENTOWA
	OBRZUTKA CEMENTOWA
	PAPA
F	ŚCIANA ZEWNĘTRZNA DWUWARSTWOWA U = 0,19 W/m2K
2 CM	TYNK CEMENTOWY + GŁADŹ, MALOWANE FARBĄ CERAMICZNĄ W KOLORZE BIAŁYM
25 CM	PROJEKTOWANA ŚCIAN CERAMIKA PORYZOWANA
20 CM	WEŁNA MINERALNA (λ = 0,04 W/mK)
2 CM	PŁYTKA KLINKIEROWA NA KLEJU
G	ŚCIANA ZEWNĘTRZNA DWUWARSTWOWA COKÓŁ NAD GRUNTEM U = 0,19 W/m2K
2 CM	TYNK CEMENTOWY + GŁADŹ, MALOWANE FARBĄ CERAMICZNĄ W KOLORZE BIAŁYM
25 CM	PROJEKTOWANA ŚCIAN CERAMIKA PORYZOWANA
24 CM	WEŁNA MINERALNA (λ = 0,04 W/mK)
	HYDROIZOLACJA
2 CM	PŁYTKA KLINKIEROWA NA KLEJU



STUDIO ARCHITEKTURY MMA MACIEJ MAŁEK

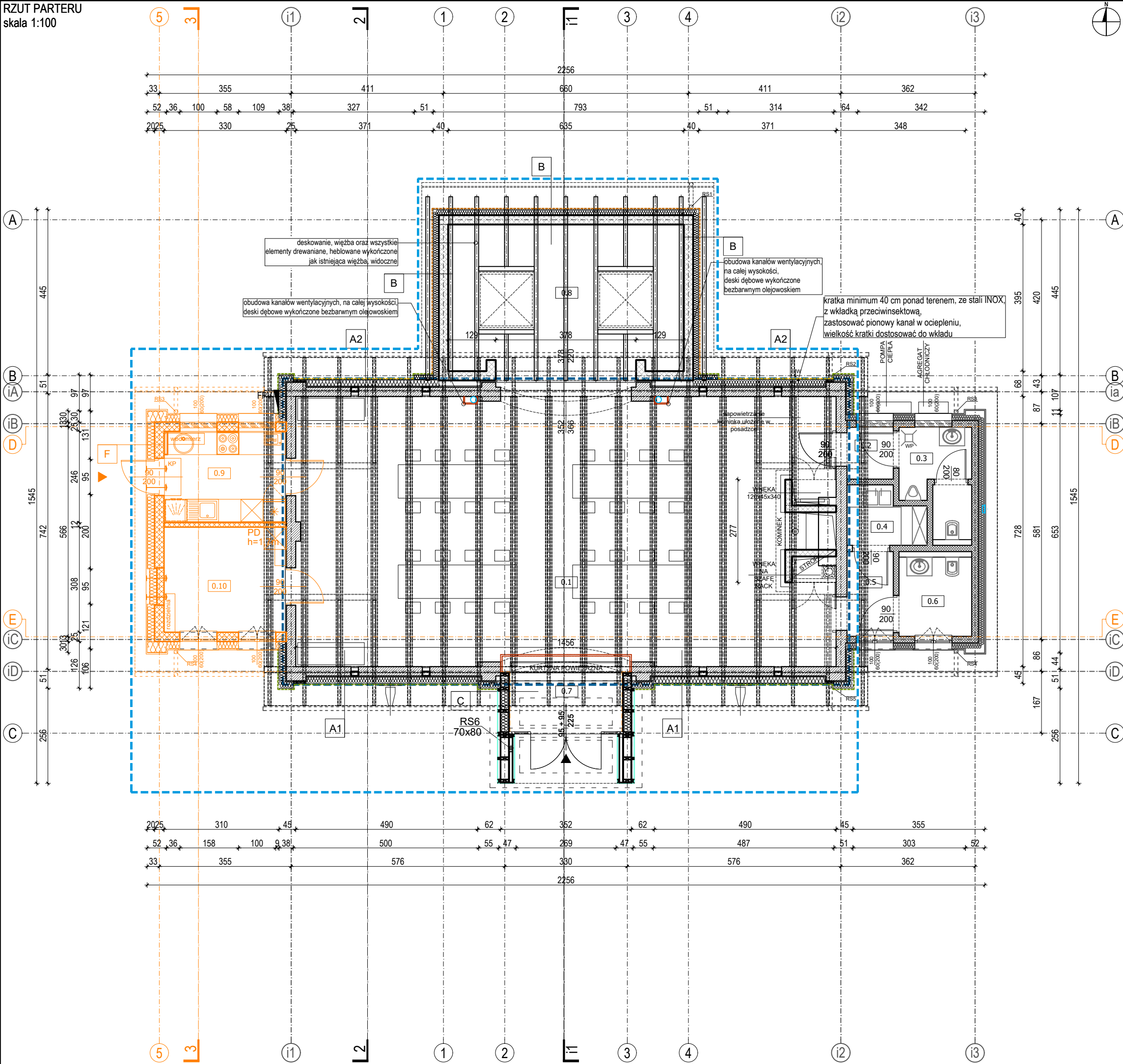
UL. SŁONECZNA 15A, SIEMIANOWICE ŚLĄSKIE 41-103

MAIL: ARCH.MACIEJ.MALEK@GMAIL.COM, TEL: 602159381

NIP: 6431682065, REGON: 383592200

NAZWA PROJEKTU	ZMIANA PROJEKTU PRZEBUDOWA I ROZBUDOWA BUDYNKU STODOŁY EDUKACYJNEJ NA BUDYNEK KONFERENCYJNO - EDUKACYJNY			
ADRES	Brynek , ul. Grabowa 2, 42-690 Tworóg dz. nr 742/46; 395/45, 760/43 jed. ew. 241308_2, obręb 0002 Brynek			
INWESTOR	PAŃSTWOWE GOSPODARSTWO LEŚNE LASY PAŃSTWOWE NADLEŚNICTWO BRYNEK Brynek , ul. Grabowa 2, 42-690 Tworóg			
	IMIĘ I NAZWISKO		NR UPR.	PODPIS
PROJEKTOWAŁ ARCHITEKT	mgr inż. arch. M. Małek	40/SLOKK/2014/II		
OPRACOWAŁA	mgr inż. arch. K. Jachym			
	mgr inż. arch. A. Wawrzynów	13/SLOKK/2013		
DATA	NR PROJEKTU	BRANŻA	STADIUM	SKALA
05.2023	2303/140	ARCHITEKTURA	PB	-
TYTUŁ RYSUNKU	OPIS WARSTW PROJEKT			WERSJA RYS.
Niniejszy projekt chroniony jest prawem autorskim. Rysunek ani żaden jego fragment nie mogą być reprodukowane, powielane lub wykorzystywane do innych celów bez pisemnej zgody autorów.				W01
				NR RYSUNKU
				AP01

RZUT PARTERU
skala 1:100



NR	NAZWA	POW. UŻYT. (m2)	WYSOKOŚĆ (m)
0.1	SALA GŁÓWNA	100.62	4,69
0.2	PRZEDSIONEK TOALETA MĘSKA	1.75	2,64
0.3	TOALETA MĘSKA	4.87	2,64
0.4	POM. GOSP.	3.00	2,64
0.5	KORYTARZ	2.85	2,64
0.6	TOALETA DAMSKA / NP	4.17	2,64
0.7	PRZEDSIONEK	5.85	2,50
0.8	DIORAMA	27.72	2,70 / 3,10
0.9	ZAPLECZE KUCHENNE SALI	7.95	2,75
0.10	ZAPLECZE	9.16	2,75
ŁĄCZNIE		167.95	

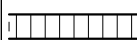
Uzgodniono pod względem wymagań higienicznych i zdrowotnych bez zastrzeżeń (z zastrzeżeniami)
Data: 12.07.2023 r.
L.p. 13/VII.23
inż. Bożena Hajda
RZECZOZNAWCA
DO SPRAW SANITARNO-HIGIENICZNYCH
NR UPRAWNIENI 109-BPIO/95
W ZAKRESIE BUDOWNICTWA PRZEMYSŁOWEGO
I OGÓLNEGO BEZ SŁUŻBY ZDROWIA
41-700 Ruda Śląska, ul. W. Brańskiego 41
tel kom 608 38 10 90

LEGENDA	
	ZAKRES OPRACOWANIA
	ISTNIEJĄCE ŚCIANY Z CEGŁY PEŁNEJ
	PROJEKTOWANE ŚCIANY CERAMIKA PORYZOWANA
	WEJŚCIE DO BUDYNKU
	WYKOŃCZENIE CEGŁĄ KLINKIEROWĄ NA CAŁĄ WYSOKOŚĆ ELEWCJI
	WYKOŃCZENIE CEGŁĄ KLINKIEROWĄ COKÓŁ I GZYMS
	WYKOŃCZENIE CEGŁĄ KLINKIEROWĄ COKÓŁ
	OZNACZENIE PRZEGRÓD - WARSTWY ZGODNIE Z LEGENDĄ
	KANAŁ SPALINOWY
	DOCIEPLENIE WEŁNĄ MINERALNĄ
	KOLOREM POMARAŃCZOWYM OZNACZONO ELEMENTY ZMIENIONE WZGLĘDEM PROJEKTU ZATWIERDZONEGO DECYZJĄ NR 107/22 Z DNIA 25.01.22 r.

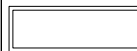
<div></div> <div>STUDIO ARCHITEKTURY MMA MACIEJ MAŁEK UL. SŁONECZNA 15A, SIEMIANOWICE ŚLĄSKIE 41-103 MAIL: ARCH.MACIEJ.MALEK@GMAIL.COM, TEL: 602159381 NIP: 6431682065, REGON: 383592200</div>				
NAZWA PROJEKTU		ZMIANA PROJEKTU PRZEBUDOWA I ROZBUDOWA BUDYNKU STODOŁY EDUKACYJNEJ NA BUDYNEK KONFERENCYJNO - EDUKACYJNY		
ADRES		Brynek , ul. Grabowa 2, 42-690 Tworóg dz. nr 742/46; 395/45, 760/43 jed. ew. 241308_2, obręb 0002 Brynek		
INWESTOR		PAŃSTWOWE GOSPODARSTWO LEŚNE LASY PAŃSTWOWE NADLEŚNICTWO BRYNEK Brynek , ul. Grabowa 2, 42-690 Tworóg		
		IMIĘ I NAZWISKO	NR UPR.	PODPIS
PROJEKTOWAŁ ARCHITEKT		mgr inż. arch. M. Małek	40/SLOKK/2014/II	
OPRACOWAŁA		mgr inż. arch. K. Jachym		
		mgr inż. arch. A. Wawrzynów	13/SLOKK/2013	
DATA	NR PROJEKTU	BRANŻA	STADIUM	SKALA
05.2023	2303/140	ARCHITEKTURA	PB	1:100
TYTUŁ RYSUNKU				RZUT PARTERU PROJEKT
				WERSJA RYS. W01
Niniejszy projekt chroniony jest prawem autorskim. Rysunek ani żaden jego fragment nie mogą być reprodukowane, powielane lub wykorzystywane do innych celów bez pisemnej zgody autorów.				NR RYSUNKU AP02

RZUT DACHU
skala 1:100

LEGENDA



POKRYCIE BLACHODACHÓWKA



PANELE FOTOWOLTAICZNE



ŚWIETLIK

KOLOREM POMARAŃCZOWYM OZNACZONO ELEMENTY
ZMIENIONE WZGLĘDEM PROJEKTU ZATWIERDZONEGO
DECYZJĄ NR 107/22 Z DNIA 25.01.22 r.



STUDIO ARCHITEKTURY MMA MACIEJ MAŁEK
UL. SŁONECZNA 15A, SIEMIENOWICE ŚLĄSKIE 41-103
MAIL: ARCH.MACIEJ.MALEK@GMAIL.COM, TEL: 602159381
NIP: 6431682065, REGON: 383592200

NAZWA
PROJEKTU

ZMIANA PROJEKTU
PRZEBUDOWA I ROZBUDOWA BUDYNKU STODOŁY EDUKACYJNEJ NA
BUDYNEK KONFERENCYJNO - EDUKACYJNY

ADRES

Brynek , ul. Grabowa 2, 42-690 Tworóg
dz. nr 742/46; 395/45, 760/43 jed. ew. 241308_2, obręb 0002 Brynek

INVESTOR

PAŃSTWOWE GOSPODARSTWO LEŚNE LASY PAŃSTWOWE
NADLEŚNICTWO BRYNEK
Brynek , ul. Grabowa 2, 42-690 Tworóg

IMIĘ I NAZWISKO	NR UPR.	PODPIS
-----------------	---------	--------

PROJEKTO
ARCHITEKT

mgr inž. arch. M. Malek	40/SLOKK/2014/II
-------------------------	------------------

ORRACOW

mgr inż. arch. K. Jachym		
--------------------------	--	--

OF TACSON

mg/ml; aron. R. sachym		

100

mgr inż. arch. A. Wawrzynów	13/SLOKK/2013
-----------------------------	---------------

DATA

NR PROJEKTU	BRANŽA	STADIUM	SKALA
-------------	--------	---------	-------

05.20:

2303/140	ARCHITEKTURA	PB	1:100
----------	--------------	----	-------

TYTUŁ RYS

RZUT DACHU	WERSJA RYS.
	W01

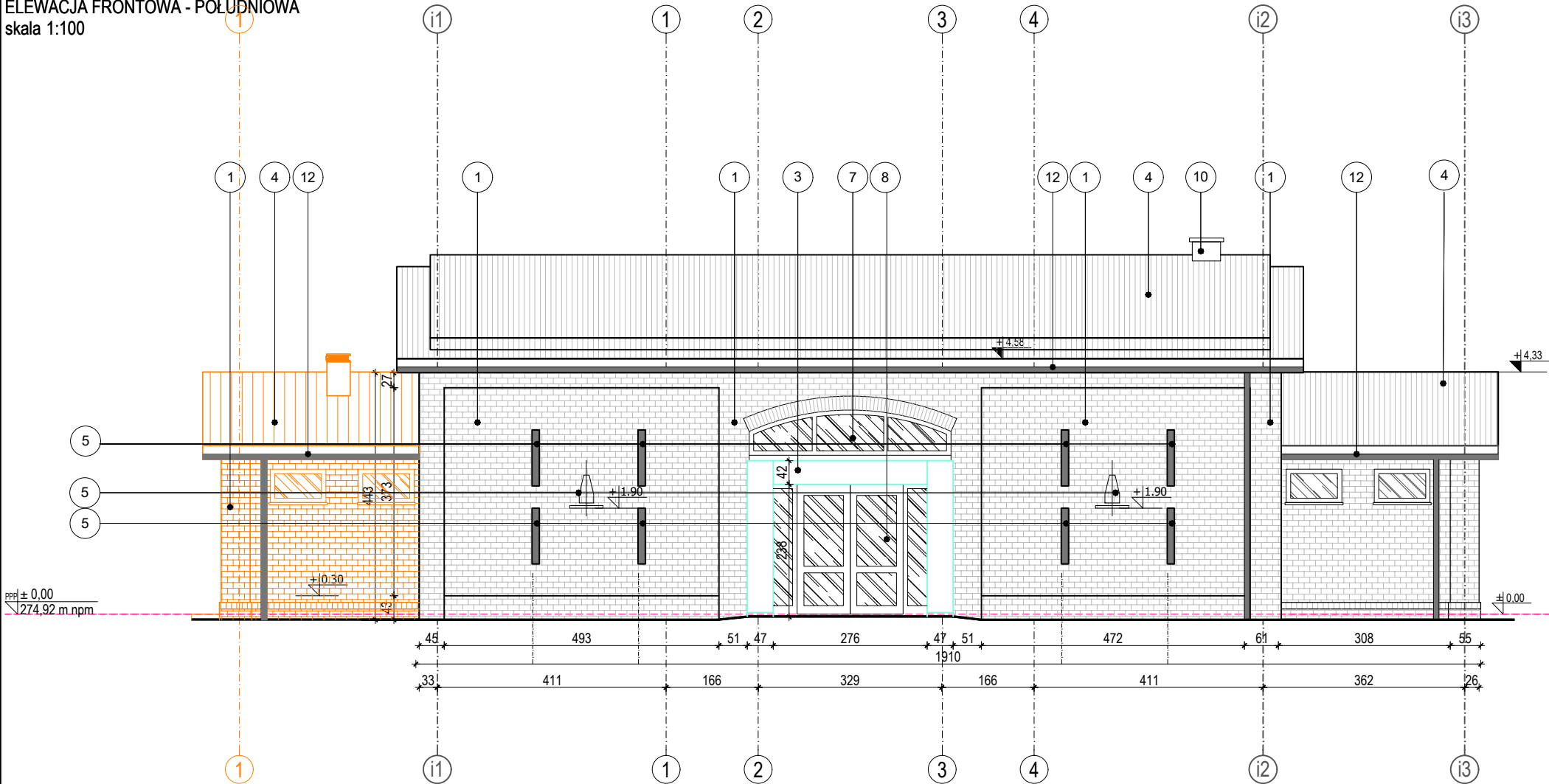
PROJEKT	WU
	MR. BYCUNKU

Niniejszy projekt chroniony jest prawem autorskim. Rysunek ani żaden jego fragment nie mogą być reprodukowane, powielane lub wykorzystywane do innych celów bez pisemnej zgody autorów.

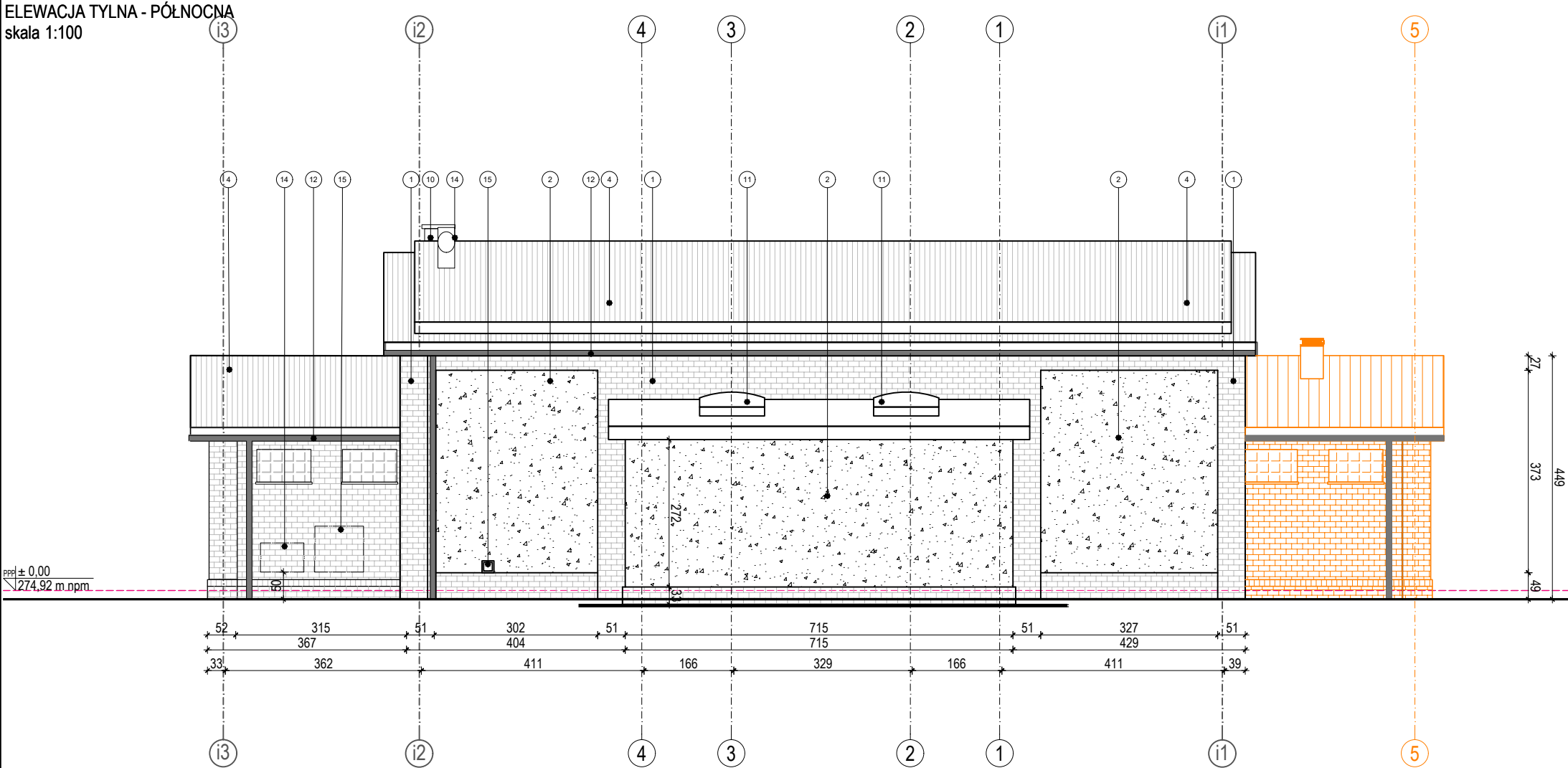
AD03

AP03

ELEWACJA FRONTOWA - POŁUDNIOWA
skala 1:100



ELEWACJA TYLNA - PÓŁNOCNA
skala 1:100

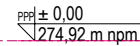


NR	MATERIAŁ
1	PLYTKA KLINKIEROWA 6,5x25 JAK ISTNIEJĄCA
2	ELEWACJA TYNKOWANA - TYNK AKRYLOWY W KOLORZE BEŻOWYM
3	PLYTY ELEWACYJNE HPL W KOLORZE ŻÓŁTYM
4	BLACHODACHÓWK W KOLORZE RAL 7016 GRAFITOWYM
5	ZAPRAWA W KOLORZE GRAFITOWYM
6	GŁOWY JELENI - DOLNY POZIOM +1,9m
7	PROJEKTOWANE NAŚWITLIE
8	PROJEKTOWANE DRZWI WEJŚCIOWE ALUMINIOWE KOLOR GRAFITOWY
9	PROJEKTOWANE OKNA DREWNIANE KOLOR BRĄZOWY
10	PROJEKTOWANY KOMIN DYMOWY
11	PROJEKTOWANE NAŚWITLA DACHOWE
12	RYNNY W KOLORZE RAL 7016 GRAFITOWYM
13	CZERPNIĄ / WYRZUTNIĄ ŚCIENNĄ, ZGODNIE Z PROJEKTE WENTYACJI
14	AGREGAT CHŁODNICZY WENTYLACJI, NA SYSTEMOWEJ PODKONSTRUKCJI, ZGODNIE Z PROJEKTEM WENTYLACJI
15	JEDNOSTKA ZEWNĘTRZNA POMPY CIEPŁA, NA SYSTEMOWEJ PODKONSTRUKCJI, ZGODNIE Z BRANŻĄ SANITARNĄ

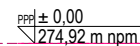
LEGENDA	
	KOLOREM POMARAŃCZOWYM OZNACZONO ELEMENTY ZMIENIONE WZGLĘDEM PROJEKTU ZATWIERDZONEGO DECYZJĄ NR 107/22 Z DNIA 25.01.22 r.

<div></div> <div>STUDIO ARCHITEKTURY MMA MACIEJ MAŁEK UL. SŁONECZNA 15A, SIEMIANOWICE ŚLĄSKIE 41-103 MAIL: ARCH.MACIEJ.MALEK@GMAIL.COM, TEL: 602159381 NIP: 6431682065, REGON: 383592200</div>				
NAZWA PROJEKTU	ZMIANA PROJEKTU PRZEBUDOWA I ROZBUDOWA BUDYNKU STODOŁY EDUKACYJNEJ NA BUDYNEK KONFERENCYJNO - EDUKACYJNY			
ADRES	Brynek , ul. Grabowa 2, 42-690 Tworóg dz. nr 742/46; 395/45, 760/43 jed. ew. 241308_2, obręb 0002 Brynek			
INWESTOR	PAŃSTWOWE GOSPODARSTWO LEŚNE LASY PAŃSTWOWE NADLEŚNICTWO BRYNEK Brynek , ul. Grabowa 2, 42-690 Tworóg			
	IMIĘ I NAZWISKO	NR UPR.		PODPIS
PROJEKTOWAŁ ARCHITEKT	mgr inż. arch. M. Małek	40/SLOKK/2014/II		
OPRACOWAŁA	mgr inż. arch. K. Jachym			
	mgr inż. arch. A. Wawrzynów	13/SLOKK/2013		
DATA	NR PROJEKTU	BRANŻA	STADIUM	SKALA
05.2023	2303/140	ARCHITEKTURA	PB	1:100
TYTUŁ RYSUNKU	ELEACJA FRONT/TYL - PD/PN PROJEKT			WERSJA RYS.
				W01
Niniejszy projekt chroniony jest prawem autorskim. Rysunek ani żaden jego fragment nie mogą być reprodukowane, powielane lub wykorzystywane do innych celów bez pisemnej zgody autorów.				NR RYSUNKU
				AP04

skala 1:100



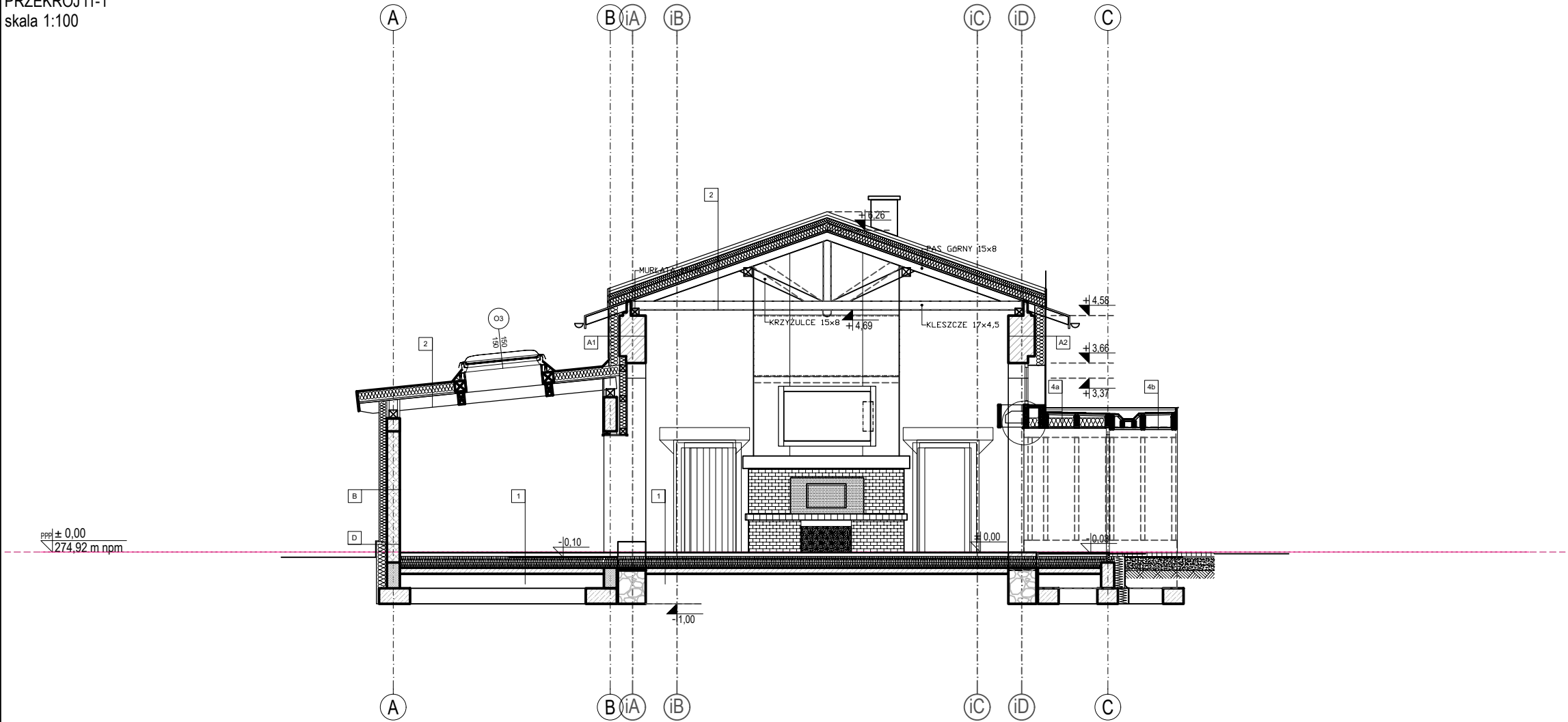
skala 1:100



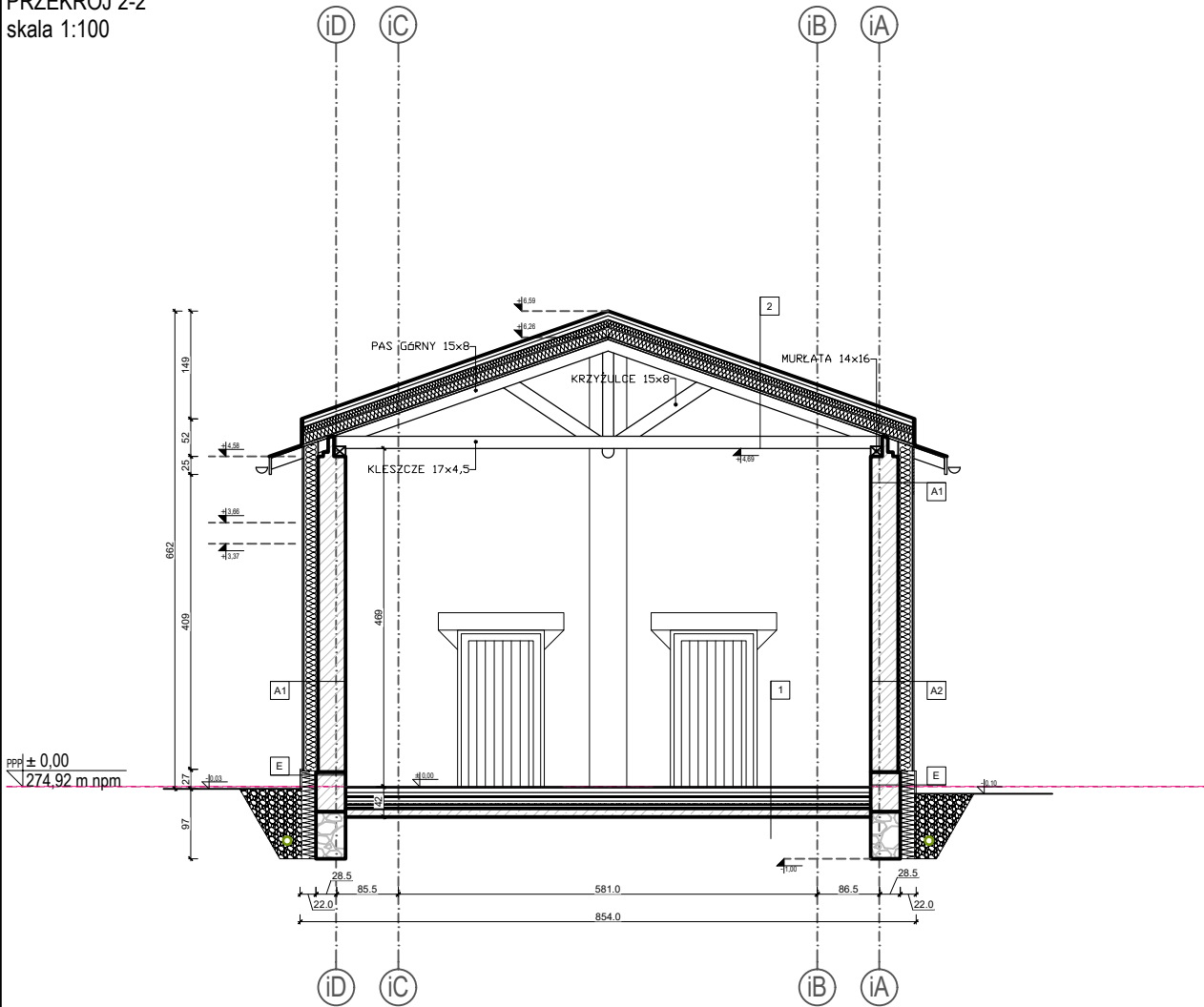
LEGENDA	
	KOLOREM POMARAŃCZOWYM OZNACZONO ELEMENTY ZMIENIONE WZGLĘDEM PROJEKTU ZATWIERDZONEGO DECYZJĄ NR 107/22 Z DNIA 25.01.22 r.

	STUDIO ARCHITEKTURY MMA MACIEJ MAŁEK UL. SŁONECZNA 15A, SIEMIANOWICE ŚLĄSKIE 41-103 MAIL: ARCH.MACIEJ.MALEK@GMAIL.COM, TEL: 602159381 NIP: 6431682065, REGON: 383592200			
	ZMIANA PROJEKTU PRZEBUDOWA I ROZBUDOWA BUDYNKU STODOŁY EDUKACYJNEJ NA BUDYNEK KONFERENCYJNO - EDUKACYJNY			
NAZWA PROJEKTU				
ADRES	Brynek , ul. Grabowa 2, 42-690 Tworóg dz. nr 742/46; 395/45, 760/43 jed. ew. 241308 , 2, obręb 0002 Brynek			
INWESTOR	PAŃSTWOWE GOSPODARSTWO LEŚNE LASY PAŃSTWOWE NADLEŚNICTWO BRYNEK Brynek , ul. Grabowa 2, 42-690 Tworóg			
	IMIĘ I NAZWISKO	NR UPR.		PODPIS
PROJEKTOWAŁ ARCHITEKT	mgr inż. arch. M. Małek	40/SLOKK/2014/II		
OPRAĆCOWAŁA	mgr inż. arch. K. Jachym			
	mgr inż. arch. A. Wawrzynów	13/SLOKK/2013		
DATA	NR PROJEKTU	BRANŻA	STADIUM	SKALA
05.2023	2303/140	ARCHITEKTURA	PB	1:100
TYTUŁ RYSUNKU	ELEACJA BOCZNE - WSCH/ZACH PROJEKT			WERSJA RYS. W01
Niniejszy projekt chroniony jest prawem autorskim. Rysunek ani żaden jego fragment nie mogą być reprodukowane, powielane lub wykorzystywane do innych celów bez pisemnej zgody autorów.				NR RYSUNKU AP05

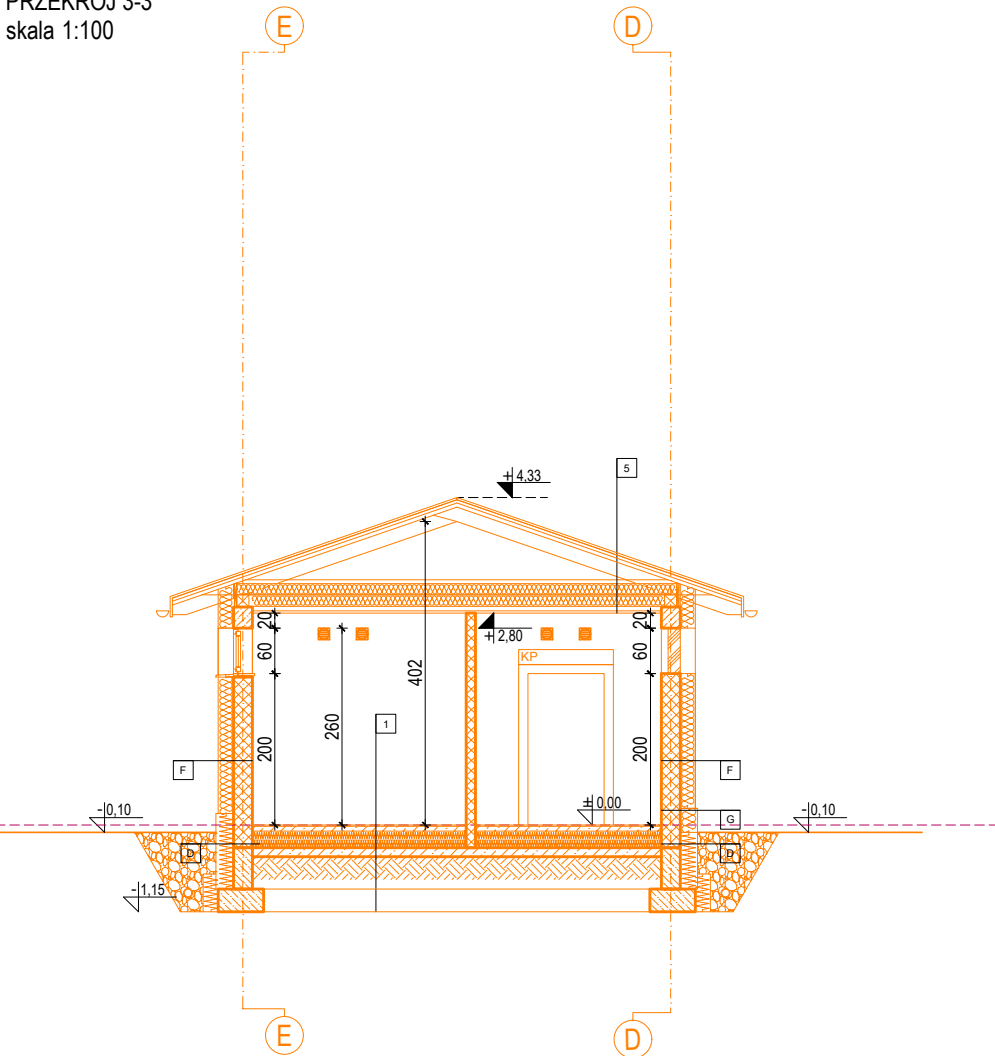
PRZEKRÓJ i1-1
skala 1:100



PRZEKRÓJ 2-2
skala 1:100

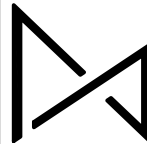


PRZEKRÓJ 3-3
skala 1:100



LEGENDA

KOLOREM POMARAŃCZOWYM OZNACZONO ELEMENTY
ZMIENIONE WZGLĘDEM PROJEKTU ZATWIERDZONEGO
DECYZJĄ NR 107/22 Z DNIA 25.01.22 r.



STUDIO ARCHITEKTURY MMA MACIEJ MAŁEK
UL. SŁONECZNA 15A, SIEMIANOWICE ŚLĄSKIE 41-103
MAIL: ARCH.MACIEJ.MALEK@GMAIL.COM, TEL: 602159381
NIP: 6431682065, REGON: 383592200

NAZWA PROJEKTU	ZMIANA PROJEKTU PRZEBUDOWA I ROZBUDOWA BUDYNKU STODOŁY EDUKACYJNEJ NA BUDYNEK KONFERENCYJNO - EDUKACYJNY			
	Brynek , ul. Grabowa 2, 42-690 Tworóg dz. nr 742/46; 395/45, 760/43 jed. ew. 241308_2, obręb 0002 Brynek			
ADRES	Brynek , ul. Grabowa 2, 42-690 Tworóg dz. nr 742/46; 395/45, 760/43 jed. ew. 241308_2, obręb 0002 Brynek			
	PAŃSTWOWE GOSPODARSTWO LEŚNE LASY PAŃSTWOWE NADLEŚNICTWO BRYNEK Brynek , ul. Grabowa 2, 42-690 Tworóg			
INWESTOR	IMIĘ I NAZWISKO	NR UPR.	PODPIS	
	mgr inż. arch. M. Małek	40/SLOKK/2014/II		
PROJEKTOWAŁ ARCHITEKT	mgr inż. arch. K. Jachym			
	mgr inż. arch. A. Wawrzynów	13/SLOKK/2013		
TYTUŁ RYSUNKU	DATA	NR PROJEKTU	BRANŻA	STADIUM
	05.2023	2303/140	ARCHITEKTURA	PB
TYTUŁ RYSUNKU	PRZEKOROJE i1-1, 2-2, 3-3 PROJEKT			SKALA
				1:100
TYTUŁ RYSUNKU	Niniejszy projekt chroniony jest prawem autorskim. Rysunek ani żaden jego fragment nie mogą być reprodukowane, powielane lub wykorzystywane do innych celów bez pisemnej zgody autorów.			WERSJA RYS.
				W01
TYTUŁ RYSUNKU				NR RYSUNKU
				AP06